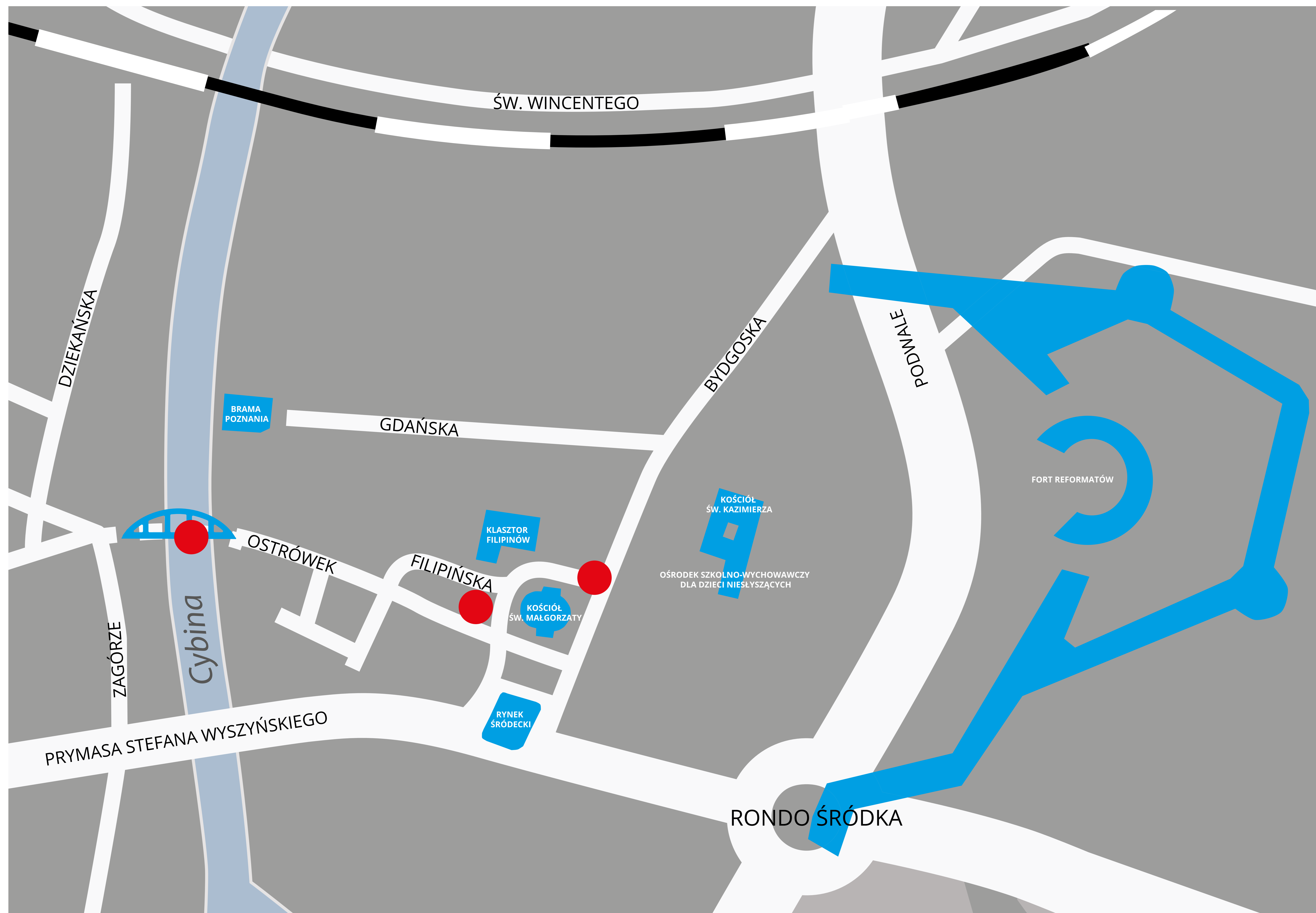


ŚRÓDKA /



 WYSTAWA FOTOGRAFII

CYRYL
WIRTUALNE MUZEUM HISTORII POZNAŃ

 Wydawnictwo
Miejskie
Poznań

 Fundacja Rozwoju
Miasta Poznań

 Puente
Fundacja artystyczno-edukacyjna

 STOWARZYSZENIE
OSRODEK SZTUKI
1989 - 2019

 Si
POLIGRAFIA

 MOK ZŁOTA
1832

Śródka, kiedyś osada handlowa przy katedrze i książęcym palatium darowana przez Przemysła II biskupom poznańskim, istniała wcześniej niż lewobrzeżny Poznań. Prawa miejskie uzyskała w XV wieku i przez ponad 350 lat była samodzielnym miastem. Do Poznania włączyli ją pruscy zaborcy, likwidując autonomię okolicznych miasteczek kościelnych. Między Śródką a Ostrowem Tumskim leżał Ostrówek, dzisiaj mała, kameralna uliczka, a dawniej wyspa, na której w połowie XV wieku Władysław Warneńczyk lokował najmniejsze miasto Korony Polskiej, a potem Rzeczypospolitej Obojga Narodów.

Jednym z najstarszych obiektów na Śródce jest dawny klasztor Reformatów zbudowany na niewielkim wzgórzu w latach 1693–1704, który ojcowie opuścili w 1804 roku po kasacie zakonu przez prusaków. W pustym gmachu ulokowano seminarium nauczycielskie, w 1832 roku w seminarium urządzono klasę i mieszkania dla dzieci głuchych, a dziesięć lat później cały kompleks przekazano szkole. W latach 1905–07 obok dawnego klasztoru stanął nowy budynek, w którym dzisiaj mieści się szkoła Ośrodka Szkolno-Wychowawczego dla Dzieci Nieśłyszących, a dawny klasztor pełni funkcje internatu.

Na wschód od zabudowań poklasztornych w latach 30. XIX wieku wzniesiono potężny fort Reformatów (Prittwitz Gaffron), jeden z elementów pruskiej twierdzy poligonalnej na prawym brzegu Warty. Po odzyskaniu niepodległości wzgórze zniwelowano, likwidując wały fortu i pozostawiając reditę, która znacznie ucierpiała w czasie II wojny światowej i w latach 50. XX wieku ostatecznie ją rozebrano. Po forcie nie pozostał żaden ślad, prawdopodobnie pod ziemią znajdują się jedynie relikty jego dolnej kondygnacji.

Dzisiaj Śródka, na początku XXI wieku spięta po dziesięcioleciach separacji mostem Jordana z Ostrowem Tumskim, jest miejscem szczególnym – nastrojowym i tajemniczym, historycznym i nowoczesnym, podniosłym i ludycznym. To miejsce magiczne, które odzyskuje niegdyś utracone znaczenie i piękno.

Wszystkie prezentowane na wystawie fotografie pochodzą z bogatego archiwum Ośrodka Szkolno-Wychowawczego dla Dzieci Nieśłyszących. Ponad tysiąc zdjęć ze zbiorów tej placówki można obejrzeć w wirtualnym muzeum historii Poznania CYRYL.

kurator wystawy: Danuta Książkiewicz-Bartkowiak

współpraca: Magdalena Grzelak-Grosz

opracowanie graficzne: Bogusz Bogatko

ŚRÓDKA /

Widok z dziedzińca Krajowego Zakładu dla Głuchoniemych w Poznaniu na zabudowania Śródki rozebrane pod budowę nowej trasy komunikacyjnej przecinającej Rynek Śródecki (dzisiaj ul. Prymasa Stefana Wyszyńskiego), po lewej stronie fragment zakładowej kuchni, po prawej pierwszy budynek szkoły



ŚRÓDKA /

Internat Królewskiego Zakładu dla Głuchoniemych w Poznaniu (dawny klasztor Reformatów), sąsiadujący z nim kościół św. Kazimierza i wybudowany w 1907 roku nowy budynek szkolny, fot. z 1913 roku



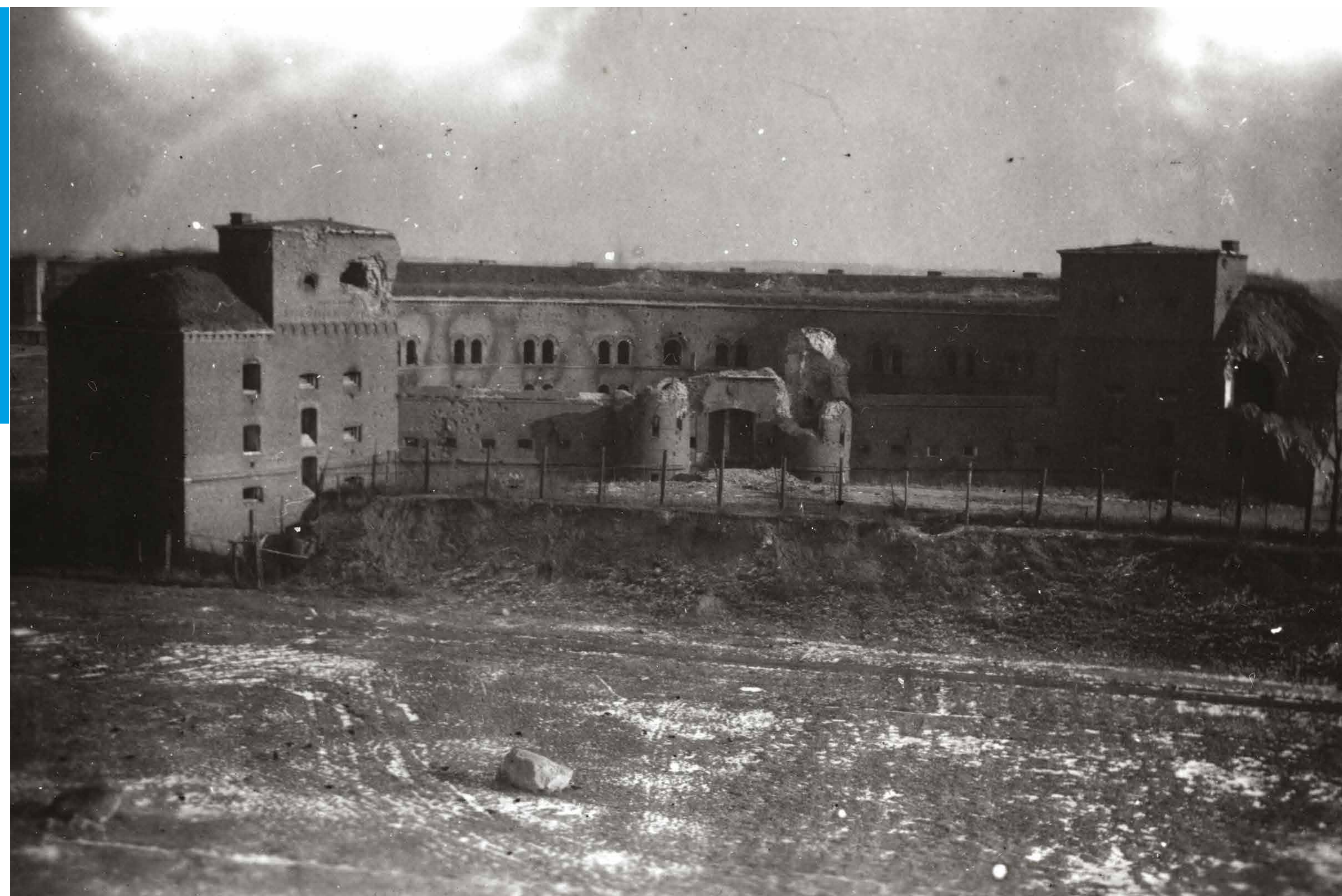
ŚRÓDKA /

Dziedziniec i zabudowania Krajowego Zakładu dla Głuchoniemych w Poznaniu na początku lat 20. XX wieku; od lewej: pierwszy budynek szkoły dostawiony do dawnego klasztoru Reformatów, dalej kościół św. Kazimierza, w głębi fragment sali gimnastycznej, nowy gmach szkoły ukończony w 1907 roku, zabudowania gospodarcze Zakładu rozebrane w czasie niwelacji wzgórza i fragment budynku kuchni



ŚRÓDKA /

Zniszczona w czasie II wojny światowej rezydencja fortu Reformatów i wychowankowie Krajowego Zakładu dla Głuchoniemych na Śródce w czasie lekcji wychowania fizycznego w maju 1949 roku



ŚRÓDKA /

Niwelacja Wzgórza Reformatów
w latach 30. XX wieku,
w głębi fort Reformatów



ŚRÓDKA /

Niwelacja Wzgórza Reformatów w latach 30. XX wieku, w głębi fort Reformatów, dalej galeriowce na Zawadach



ŚRÓDKA /

Niwelacja Wzgórza Reformatów w latach 30. XX wieku, w głębi fort Reformatów, dalej galeriowce na Zawadach



ŚRÓDKA /

Sala gimnastyczna, szkoła
i kort tenisowy Krajowego
Zakładu dla Głuchoniemych
na Śródce w 1928 roku



ŚRÓDKA /

Wychowankowie
i nauczyciele Krajowego
Zakładu dla Głuchoniemych
na Śródce przed głównym
wejściem do budynku szkoły
w 1928 roku



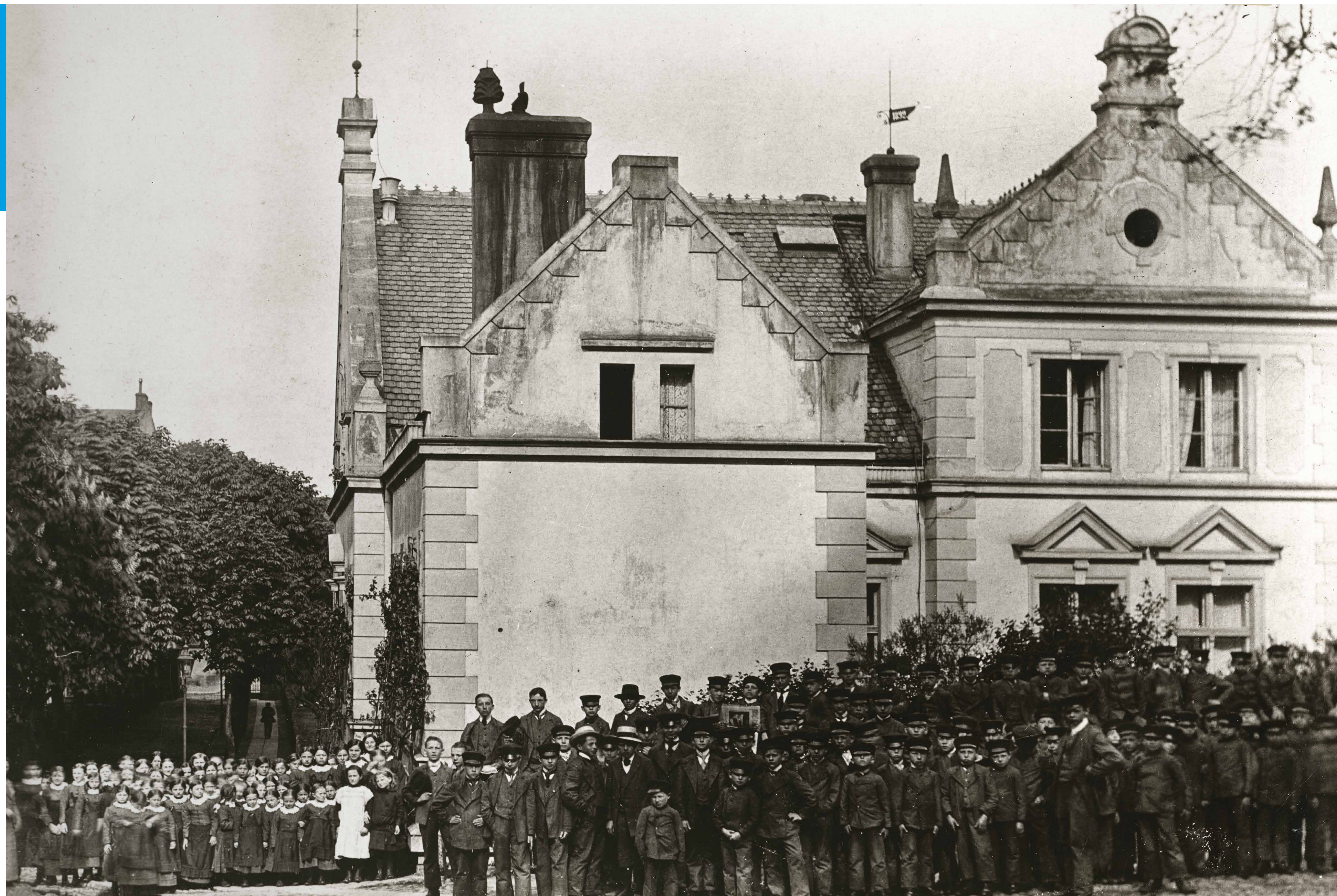
ŚRÓDKA /

Plan wschodniej części Śródki z kościołem św. Kazimierza, dawnym klasztorem Reformatorów zamienionym na internat Krajowego Zakładu dla Głuchoniemych, nowym budynkiem szkolnym, salą gimnastyczną Zakładu, reditą fortu Reformatorów i podziałem własnościowym parceli przy ul. Bydgoskiej z 18 sierpnia 1926 roku



ŚRÓDKA /

Wychowankowie
i nauczyciele Krajowego
Zakładu dla Głuchoniemych
na Śródce przed willą
dyrektora placówki
na początku XX wieku



ŚRÓDKA /

Budynki Krajowego Zakładu dla Głuchoniemych na Śródce w 1936 roku, na pierwszym planie po prawej stronie nowy gmach szkolny zbudowany w latach 1905-07, w głębi fragment dawnego klasztoru Reformatów zaadaptowanego na internat i starszy budynek szkoły



ŚRÓDKA /

Dawny klasztor Reformatów na Śródce w latach 30. XX wieku, wówczas Wojewódzki Zakład dla Głuchoniemych w Poznaniu, w oddali zabudowania Śródki rozebrane pod budowę nowej trasy komunikacyjnej (dzisiaj ul. Prymasa Stefana Wyszyńskiego), w głębi przedmieście Święty Roch i most św. Rocha



ŚRÓDKA /

Dziedziniec i zabudowania
Wojewódzkiego Zakładu
dla Głuchoniemych
w Poznaniu w 1934 roku,
w oddali rozległe i puste
tereny obecnego ronda
Śródka, Komandorii, Mały
i przedmieścia Święty Roch



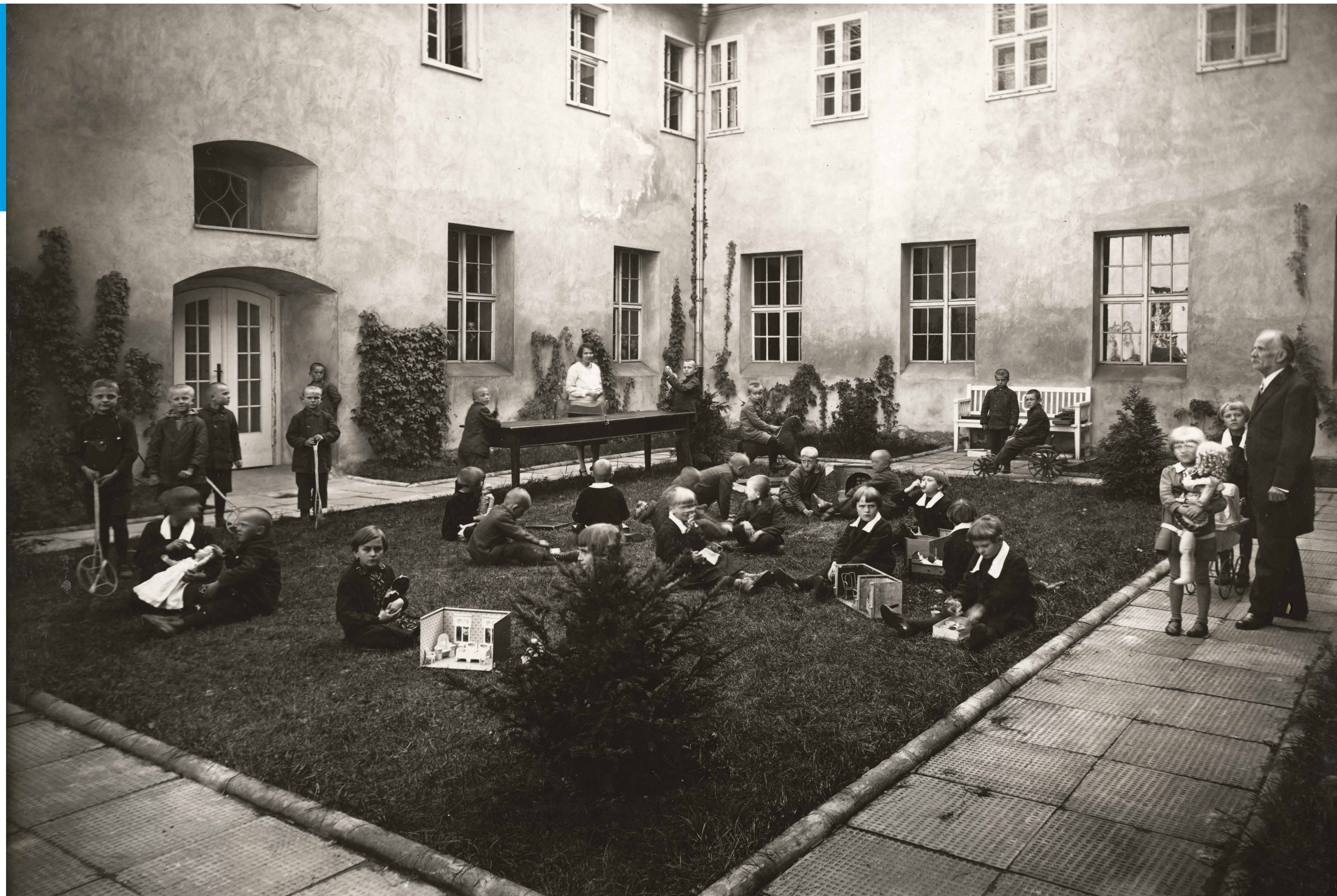
ŚRÓDKA /

Dawny klasztor Reformatów
zbudowany w latach
1693–1704, w którym
od 1832 roku mieści
się internat dla dzieci
niesłyszących (dzisiaj
Ośrodek Szkolno-
-Wychowawczy dla Dzieci
Niesłyszących),
fot. z lat 40. XX wieku



ŚRÓDKA /

Dawny wirydarz klasztoru Reformatów na Śródce zaadaptowanego na internat Krajowego Zakładu dla Głuchoniemych, fot. z 1929 roku



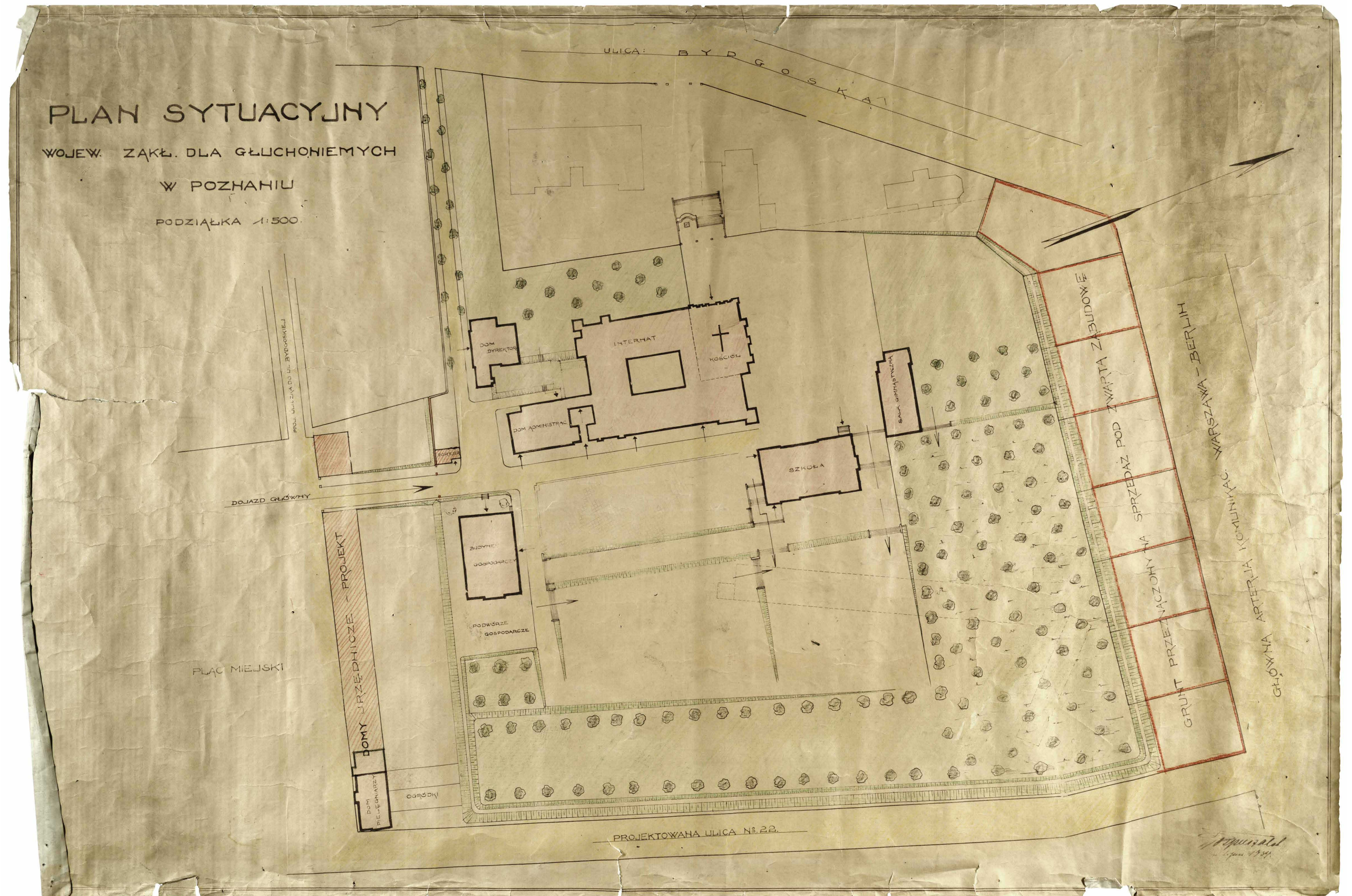
ŚRÓDKA /

Ćwiczenia z artykulacji
w Krajowym Zakładzie
dla Głuchoniemych
na Śródce w 1929 roku



ŚRÓDKA /

Plan sytuacyjny
Wojewódzkiego Zakładu
dla Głuchoniemych
na Śródce z zaznaczonymi
zabudowaniami szkolnymi
(kolor czerwony), terenami
zielonymi i działkami
przeznaczonymi
pod zabudowę



ŚRÓDKA /

Lekcja geografii
w Krajowym Zakładzie
dla Głuchoniemych
na Śródcie w 1929 roku

