

Efekt mostu

Most Cybiński (dzisiaj most Biskupa Jordana) to najstarsza przeprawa rzeczna w Poznaniu zbudowana w latach 70. X wieku. Most miał około 50 m długości, opierał się na dębowych palach, na których spoczywały belki legarowe przykryte drewnianą nawierzchnią. Jego relikty w 2007 roku odkryli archeolodzy. We wczesnym średniowieczu, kiedy Poznań księżęcy i biskupi rozwijał się na wyspie Tumskiej, most przez Cybinę łączył ośrodek władzy z podgrodzem na Śródce. Po przeniesieniu miasta na lewy brzeg Warty przeprawa nadal pełniła bardzo ważną rolę, stanowiła bowiem niezbędne ogniwo na szlaku komunikacyjnym między nowym Poznaniem a wschodem państwa. Ze względu na gnienie drewna most mniej więcej co 25 lat musiał być wymieniany na nowy i tak prawdopodobnie działo się przez kolejne stulecia. Pierwszą stałą przeprawę przez Cybinę zbudowano dopiero w 1905 roku. Żelazny most miał konstrukcję kratownicową. Historia tego dzieła była krótka – po zaledwie 7 latach most rozebrano ze względu na wady konstrukcyjne. Nie wytrzymał obciążeń związanych z intensywnym ruchem wozów konnych i falami powodziowymi. W 1913 roku na jego miejscu stanął kolejny kratownicowy most żelazny, którego efektowne dźwigary główne uzyskały modny wówczas kształt kapelusza napoleońskiego. 5 września 1939 roku most Cybiński został wysadzony przez wycofujące się polskie wojsko. W czasie wojny Niemcy odbudowali go w konstrukcji drewnianej, ale w lutym 1945 roku ponownie uległ zniszczeniu w czasie walk o Poznań. Krótco po wojnie brzegi Ostrowa Tumskiego i Śródki spiął kolejny most. Miał drewniane podpory chronione długimi izbicami, stalowy ustrój nośny i drewnianą jezdnię. Rozebrano go w 1969 roku, kiedy nieopodal oddano do użytku betonowy most Mieszka I. Od tego czasu przez prawie 40 lat Śródka została praktycznie odcięta od miasta, zszarzała i podupadła. Dopiero otwarcie mostu Biskupa Jordana w miejscu jego kilku lub nawet kilkunastu poprzedników przywróciło Śródkę Poznaniowi. Ale to już inna historia, którą opowiada wystawa Efekt mostu w Bramie Poznania.

kurator wystawy Danuta Książkiewicz-Bartkowiak
projekt i aranżacja Marta Stachowska

Prezentacja przed Nową Gazownią potrwa do 7 grudnia, a następnie zostanie przeniesiona na Śródkę w ramach wystawy EFEKT MOSTU czynnej w Bramie Poznania od 9 grudnia 2017 r. do 28 stycznia 2018 r.

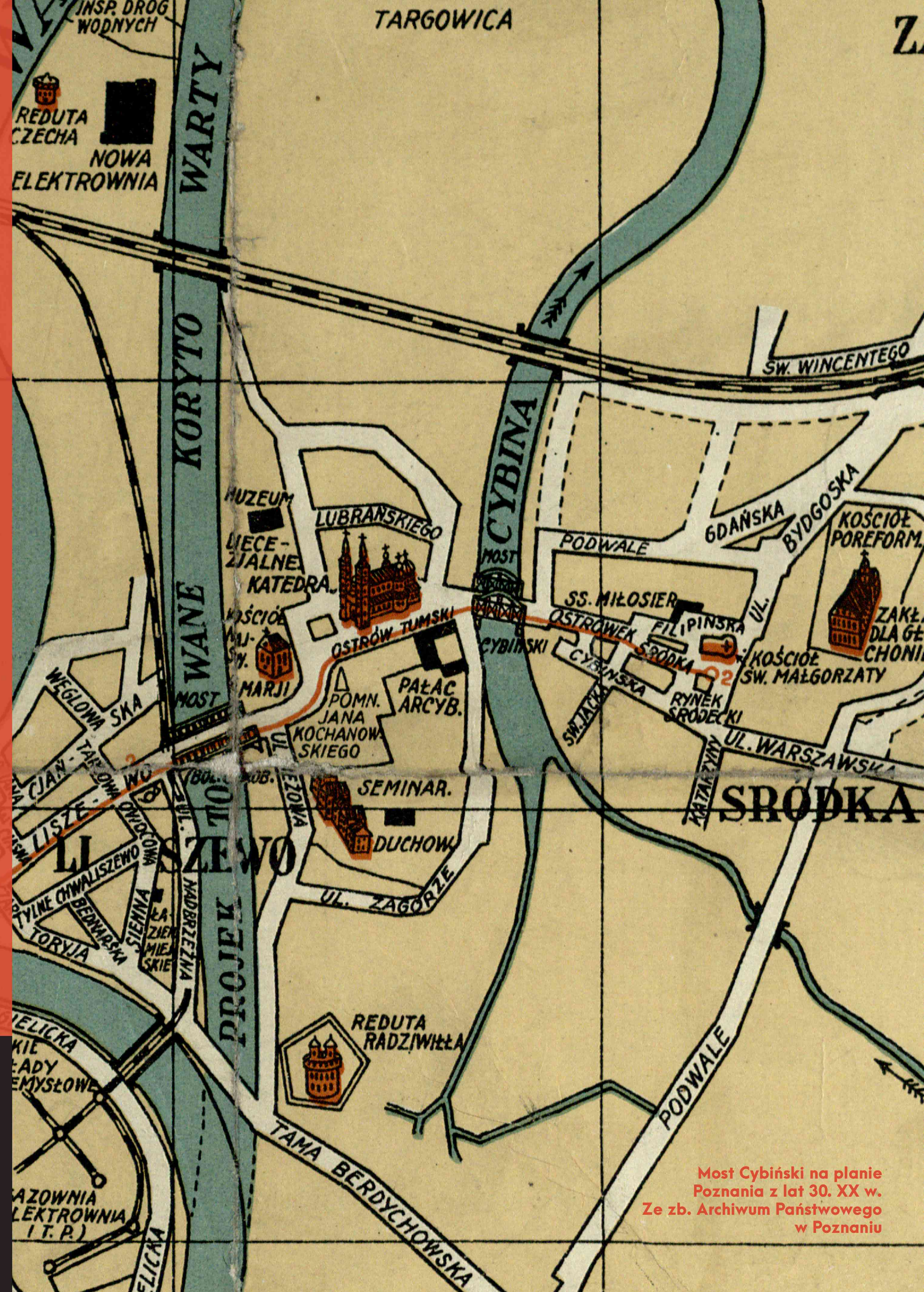
Projekt wygrał w konkursie regrantingowym CAF/ Nowej Gazowni „5 minut Poznań” i został dofinansowany ze środków na minidotacje dla podmiotów działających w obszarze kultury

Program obchodów 10-lecia otwarcia mostu Biskupa Jordana 9 grudnia 2017 roku (sobota)

10.00–18.00 – Średniowieczny Targ Śródcecki / ul. Ostrówek /
organizatorzy: Biuro Koordynacji Projektów i Rewitalizacji
Miasta UMP, Rada Osiedla Ostrów Tumski–Śródka–Zawady,
Stowarzyszenie „Śródeja”, Partnerstwo Lokalne „Republika
Śródka”

16.00 – otwarcie wystawy Efekt mostu / Brama Poznania /
organizator: Centrum Turystyki Kulturowej TRAKT

17.00 – spektakl z okazji 10. urodzin mostu Biskupa Jordana
/ most Biskupa Jordana /
organizatorzy: Biuro Koordynacji Projektów i Rewitalizacji
Miasta UMP, Rada Osiedla Ostrów Tumski–Śródka–Zawady,
Stowarzyszenie „Śródeja”, Partnerstwo Lokalne „Republika
Śródka”



Efekt mostu



Od maja do lipca 2007 roku w dwóch wykopach usytuowanych w miejscach obu przyczółków dawnego mostu Cybińskiego Pracownia Archeologiczno-Konserwatorska Henryka Klundera prowadziła prace archeologiczne pod kierunkiem Pawła Pawlaka. W wykopie od strony Śródki odkryto pozostałości osadnictwa od X do XIX w., w tym relikty średniowiecznej zabudowy z ok. połowy XV w., a więc z czasów lokacji Ostrówka (1444 r.), oraz kilka pali dębowych mostu wzniesionego w tym samym czasie. W wykopie od strony Ostrowa Tumskiego natrafiono na drewniane elementy konstrukcyjne mostów, przede wszystkim najstarszego poznańskiego mostu wzniesionego w latach 70. X w. w czasie wielkich modernizacji prowadzonych przez Mieszka I w związku z rozbudową umocnień grodowych. W ciągu około 50 lat od powstania tego mostu kilkakrotnie dokonywano jego napraw. Wśród odkrytych wczesnośredniowiecznych relikwów drewnianej przeprawy znajdują się przede wszystkim dębowe pale (ponad 30 sztuk), a także elementy tworzące poziomą część konstrukcji (fragmenty belek legarowych, relikwty nawierzchni mostu). Natrafiono także na kilkanaście pali sosnowych wbitych w podłoże przy użyciu kafara, które tworzyły element nośny konstrukcji mostu wzniesionego w 1939 lub 1940 r., po wkroczeniu Niemców do Poznania, w miejscu zniszczonego przez wycofującą się armię polską mostu z 1913 r.

tekst i zdjęcia Paweł Pawlak





Drewniany most Cybiński w czasie wielkiej powodzi w 1888 roku. Na południowym skraju mostu, od strony napierającego nurtu rzeki, ułożono szyny tramwajowe balastujące konstrukcję, w głębi zabudowania Śródki, a za nimi widoczny szczyt kościoła św. Małgorzaty. Ze zb. Muzeum Historii Miasta Poznania



Pierwszy żelazny most Cybiński zbudowany w 1905 roku. Miał 64,4 m długości i 13 m szerokości. Ustrój nośny mostu stanowiły dwa stężone górną dźwigary kratowe. Zachodni przyczółek mostu wbudowano w mur forteczny otaczający Ostrów Tumski. Most rozebrano w 1913 roku z powodu wad konstrukcyjnych, które ograniczały ruch drogowy, pocztówka z ok. 1910 roku. Ze zb. Biblioteki Uniwersyteckiej w Poznaniu

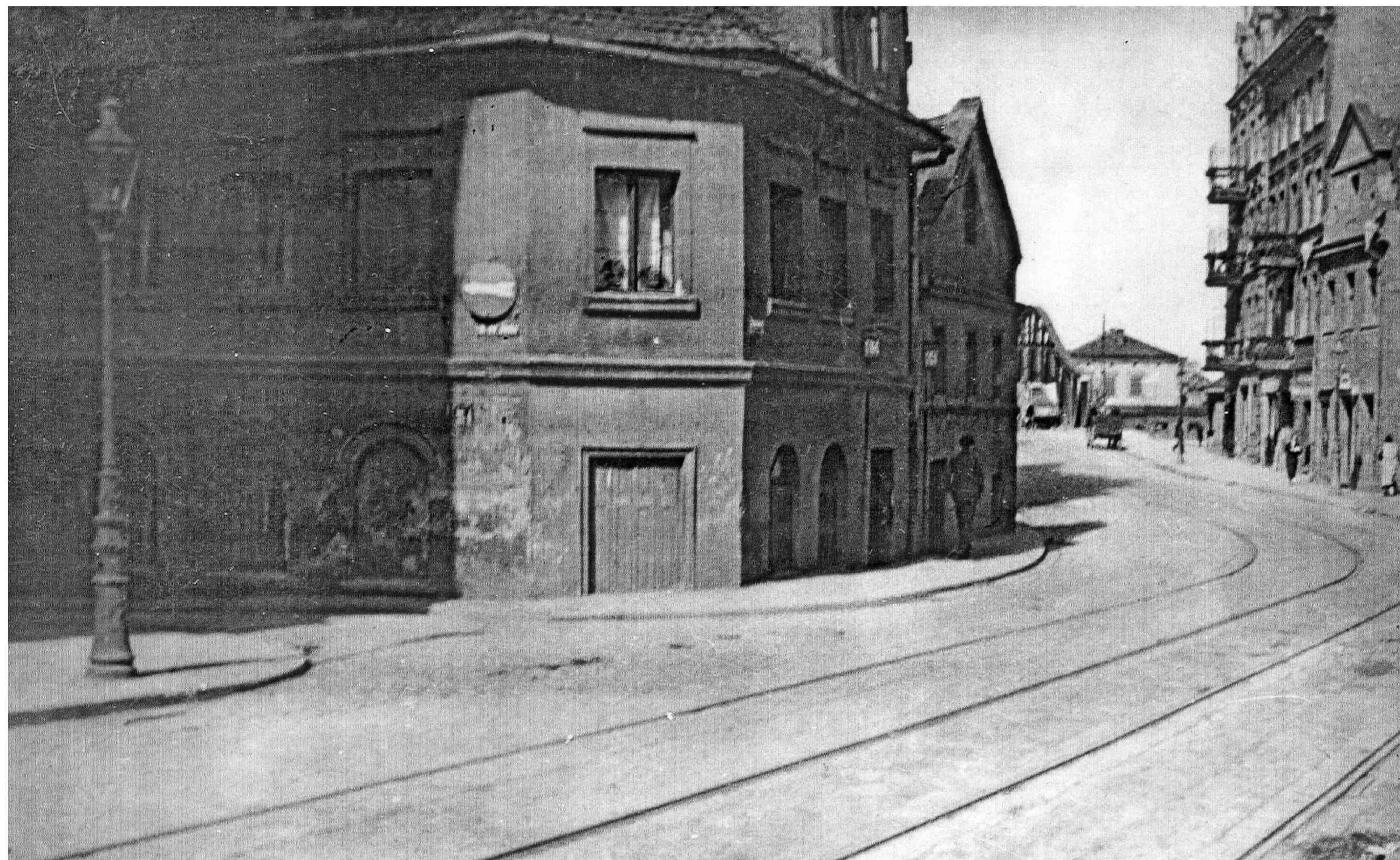


Drugi żelazny most Cybiński zbudowany w 1913 roku i wysadzony w 1939 roku przez wycofujące się polskie wojska, w głębi prezbiterium katedry na Ostrowie Tumskim, fot. z 1930 roku R.S. Ulatowski. Ze zb. miejskiego konserwatora zabytków w Poznaniu





Żelazny, kratownicowy most Cybiński w czasie wielkiej powodzi w kwietniu 1924 roku. Most zbudowano w 1913 roku w miejscu również kratownicowej, ale wadliwej konstrukcji z 1905 roku. Po lewej stronie Ostrów Tumski otoczony dziewiętnastowiecznymi fortyfikacjami twierdzy poligonalnej, fot. R.S. Ulatowski. Ze zb. miejskiego konserwatora zabytków w Poznaniu



Ulica Ostrówek od zachodu zakończona żelaznym mostem Cybińskim, fot. z ok. 1930 r. Ze zb. miejskiego konserwatora zabytków w Poznaniu



Wysadzony we wrześniu 1939 roku przez wycofujące się polskie wojska most Cybiński, w głębi zabudowania Ostrowa Tumskiego z pałacem arcybiskupim i katedrą oraz fragment dziewiętnastowiecznych umocnień wyspy, fot. z czasów II wojny światowej Z. Zielonacki. Ze zb. L. Zielonackiego



Przęsło mostu Cybińskiego z 1913 roku w nurcie Cybiny. Most został wysadzony w 1939 roku przez wycofujące się polskie wojska. W głębi most kolejowy, po lewej stronie fragment dziewiętnastowiecznych umocnień Ostrowa Tumskiego, fot. z czasów II wojny światowej Z. Zielonacki. Ze zb. L. Zielonackiego



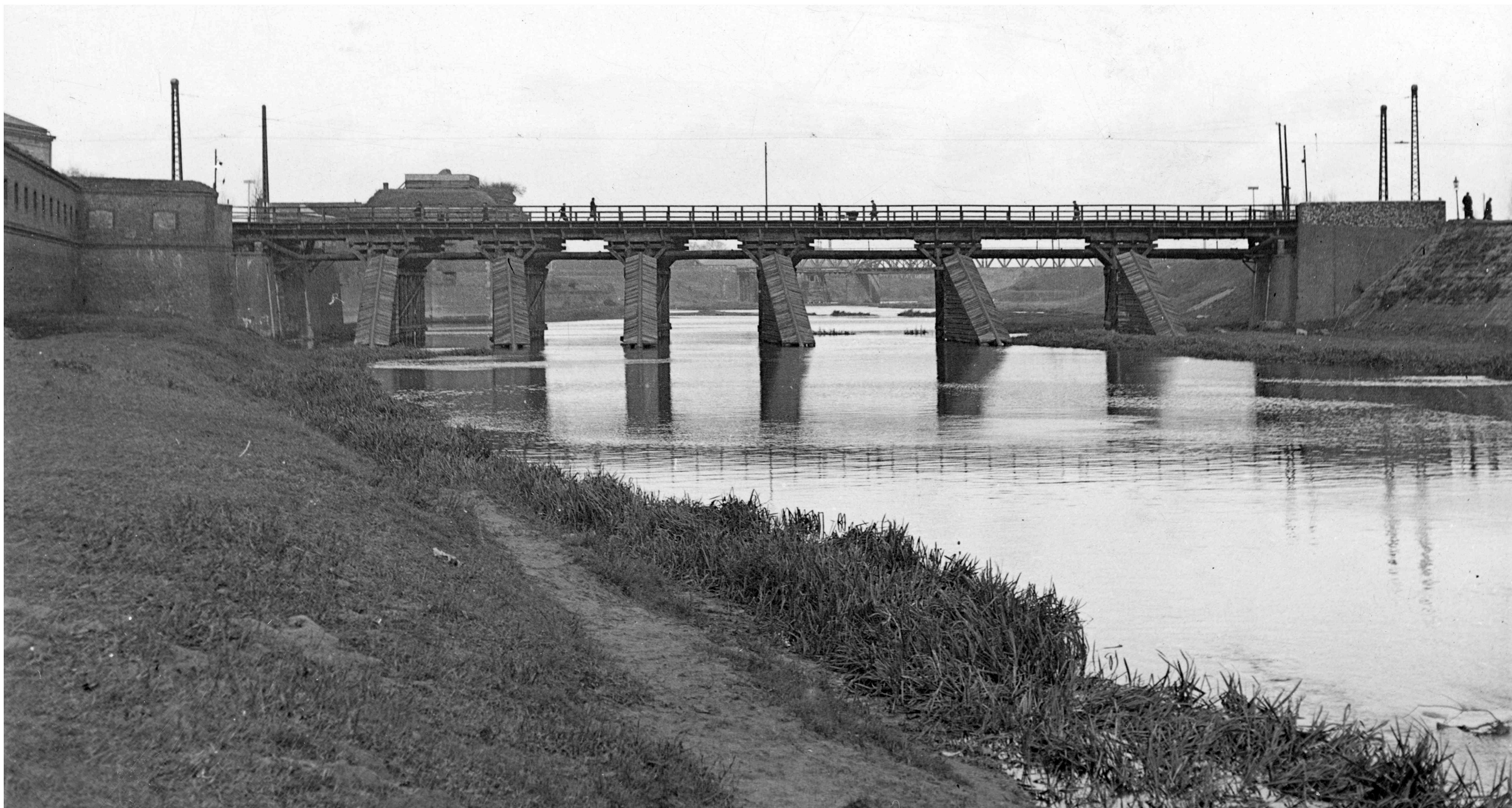
Most Cybiński wysadzony w 1939 roku przez wycofujące się polskie wojska, za zniszczonym przęsłem rozpoczyna się prawdopodobnie budowa prowizorycznej przeprawy, która przetrwa do lutego 1945 roku, w głębi śluza katedralna, fragment dziewiętnastowiecznych fortyfikacji otaczających Ostrów Tumski, fot. z 1939 roku. Ze zb. miejskiego konserwatora zabytków w Poznaniu



Most Cybiński zbudowany krótko po wojnie na miejscu prowizorycznej przeprawy z czasów okupacji, w głębi zniszczone w czasie wojny zabudowania Ostrowa Tumskiego: pałac arcybiskupi, katedra z utraconymi wieżami i jedna z kanonii, fot. z lat 1945-46 Z. Zielonacki. Ze zb. miejskiego konserwatora zabytków w Poznaniu



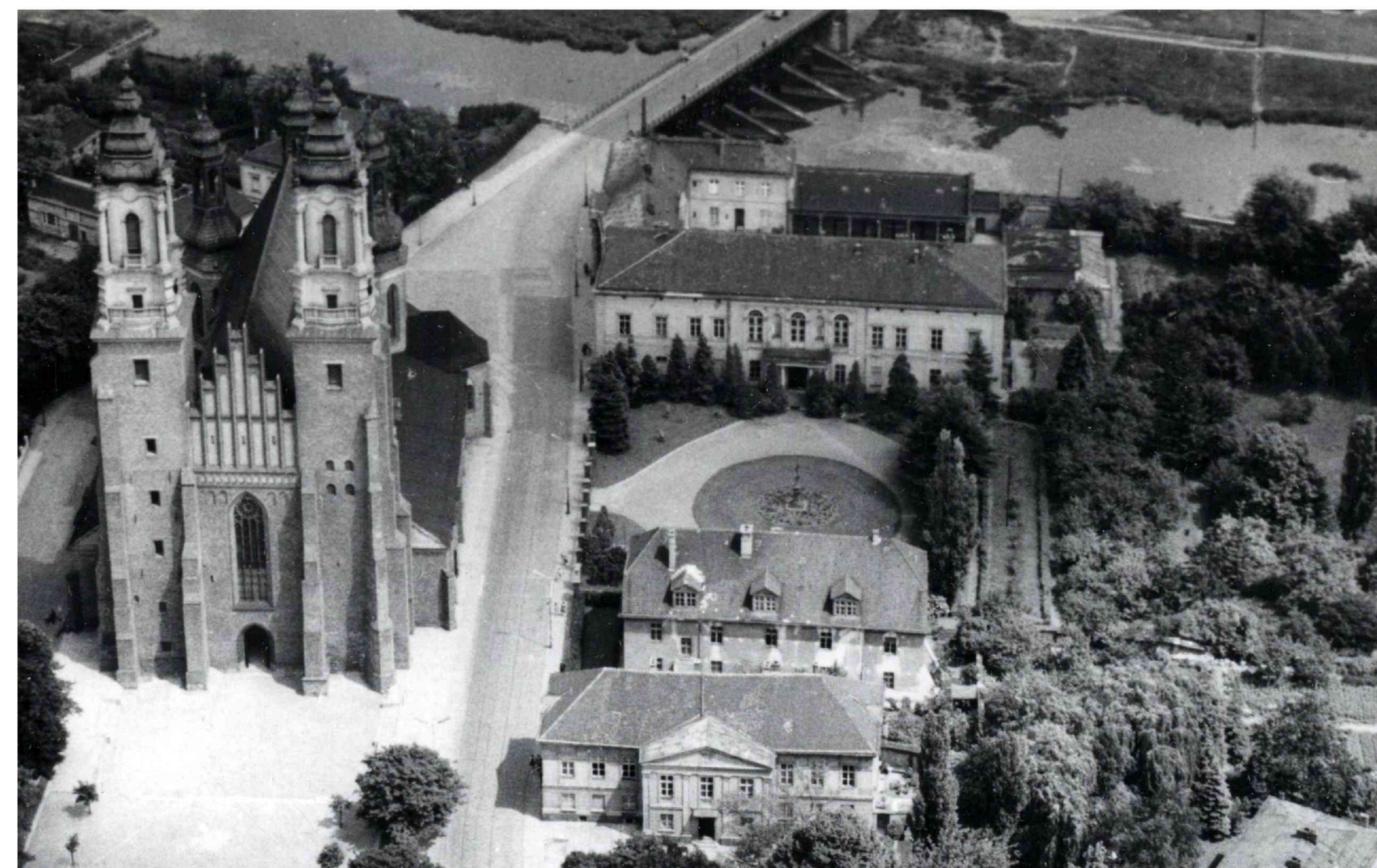
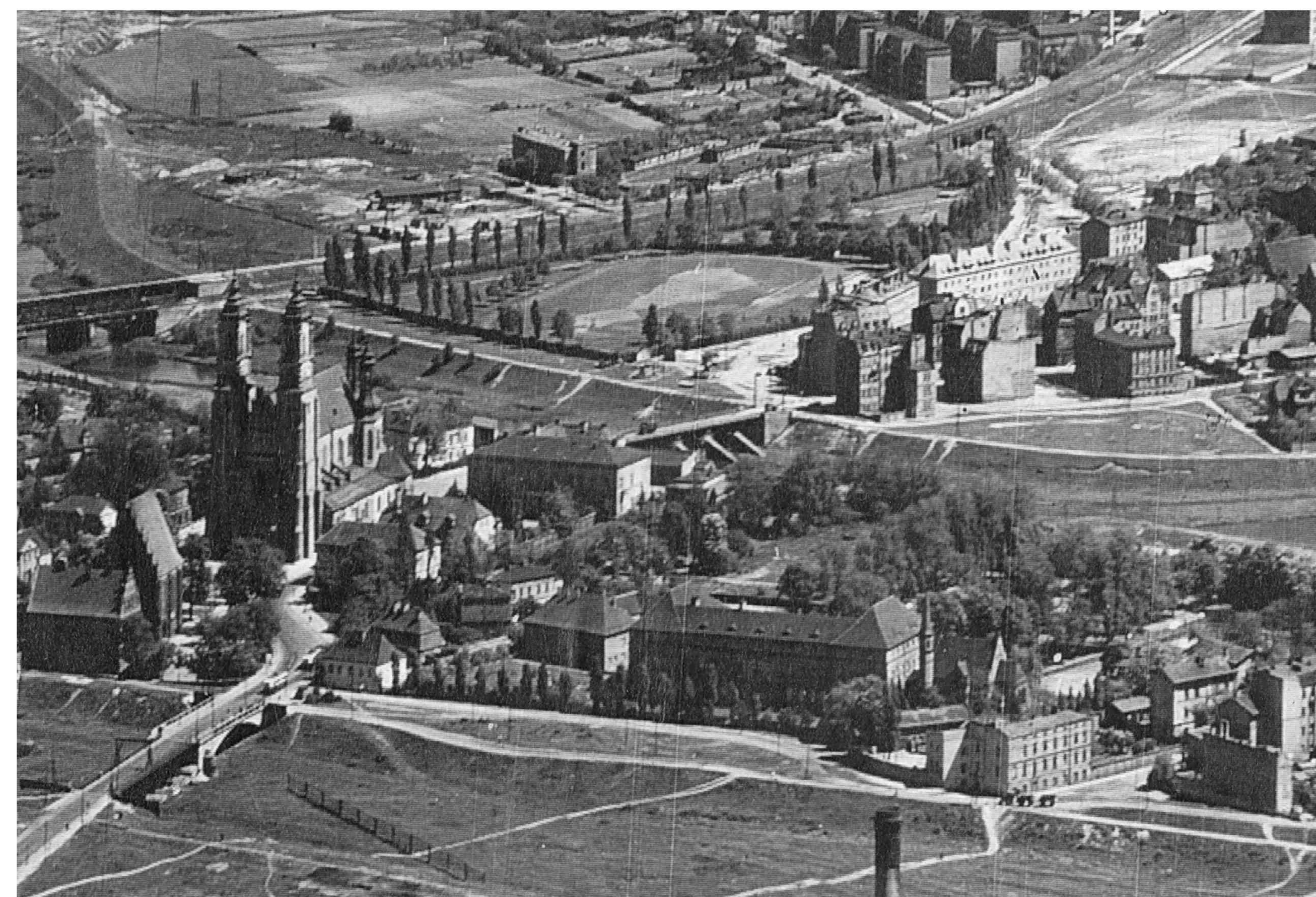
Drewniany most Cybiński zbudowany po wojnie na miejscu prowizorycznej przeprawy z czasów okupacji. Ustrój nośny mostu stanowiły dźwigary stalowe o rozpiętości około 8 m z drewnianą jezdnią i chodnikami. Podpory od strony górnej wody ochraniały mocno pochylone drewniane izbice ze stalowymi nożami, w głębi fragmenty obwarowań i zabudowy Ostrowa Tumskiego, fot. z lat 60. XX wieku. Ze zb. miejskiego konserwatora zabytków w Poznaniu



Drewniany most Cybiński zbudowany po wojnie na miejscu prowizorycznej przeprawy z czasów okupacji. Ustrój nośny mostu stanowiły dźwigary stalowe o rozpiętości około 8 m z drewnianą jezdnią i chodnikami. Podpory od strony górnej wody ochraniały drewniane izbice ze stalowymi nożami. Za mostem Cybińskim w głębi fotografii widać most kolejowy, po lewej stronie fragment dziewiętnastowiecznych obwarowań Ostrowa Tumskiego, fot. z lat 60. XX wieku. Ze zb. miejskiego konserwatora zabytków w Poznaniu



Dziki kąpielisko na Cybinie u brzegów wyspy Tumskiej, w głębi most Cybiński, po lewej stronie katedra, po prawej zabudowania Śródki, fot. z lat 60. XX wieku. Ze zb. Muzeum Historii Miasta Poznania



Most Cybiński i jego oba przyczółki – wschodni i zachodni na lotniczych zdjęciach Ostrowa Tumskiego i Śródki, fot. z 1. połowy lat 60. XX wieku J. Korpala. Ze zb. miejskiego konserwatora zabytków w Poznaniu



Drewniany most Cybiński rok przed rozbiórką. Zbudowana krótko po wojnie przeprawa została rozebrana w 1969 roku po oddaniu do użytku betonowego mostu Mieszka I będącego częścią nowej trasy szybkiego ruchu. W ten sposób na ponad 40 lat został przerwany historyczny, tysiącletni trakt komunikacyjny łączący lewobrzeżny Poznań z Ostrowem Tumskim i Śródką, fot. z 1968 roku B. Cynalewski. Ze zb. miejskiego konserwatora zabytków w Poznaniu



Ostrów Tumski i Śródka przedzielone Cybiną. Na początku lat 60. XX wieku w wyniku procesów gnilnych wymieniono podpory mostu Cybińskiego zbudowanego krótko po II wojnie światowej. Jako ustrój nośny wykorzystano wtedy składany amerykański most wojskowy. Most przetrwał do 1969 roku, rozebrano go po wybudowaniu widocznego na fotografiach betonowego mostu Mieszka I, fot. z początku XXI wieku J. Korpala. Ze zb. miejskiego konserwatora zabytków w Poznaniu