



Waldemar
Idzikowski

Waldemar Idzikowski

WALDEMAR IDZIKOWSKI-50 LAT PRACY TWÓRCZEJ



Waldemar

Idzikowski

PUNKT

WIDZENIA

2019



DOFINANSOWANO ZE ŚRODKÓW ZWIĄZKU POLSKICH ARTYSTÓW PLASTYKÓW
W RAMACH FUNDUSZU WSPIERANIA I PROMOWANIA TWÓRCZOŚCI POLSKICH ARTYSTÓW PLASTYKÓW



PATRONAT I WSPÓŁORGANIZATOR PROJEKTU

Wystawy:



STOWARZYSZENIE, NIEZALEŻNA GALERIA 33, OSTRÓW WIELKOPOLSKI - październik 2019



MUZEUM ARCHIDIECEZJALNE W POZNANIU – luty 2020

Projekt katalogu

WALDEMAR M. IDZIKOWSKI

Projekt okładki i skład komputerowy

ARKADIUSZ MARCINKOWSKI

Zdjęcia

WALDEMAR M. IDZIKOWSKI

Wydawca

FUNDACJA ROZWOJU MIASTA POZNANIA

ul. Prymasa Wyszyńskiego 8, 61-124 Poznań

frmp.poznan.pl

Poznań 2019

ISBN 978-83-955325-1-1

WALDEMAR IDZIKOWSKI:
MALARSTWO, RYSUNEK, RZEŹBA

Waldemar Idzikowski jest artystą i animatorem kultury o ogromnych zasługach dla miasta Poznania, jak również dla rodzimego środowiska artystycznego tego ośrodka. Przez niemalże trzydzieści lat prowadził On Galerię Sztuki Współczesnej „Profil”, funkcjonującą od 1990 do 2018 roku przy poznańskim Centrum Kultury „Zamek”. Wspomniana Galeria prezentowała „sztukę środka”, istniejącą pomiędzy ekstremalnymi biegunami zdecydowanie radykalnych poszukiwań twórczych a sztuką ewidentnie tradycyjną. Galeria ta współpracowała również wielokrotnie z poznańskim Uniwersytetem Artystycznym oraz z Oddziałem Poznańskim Związku Polskich Artystów Plastyków. Zorganizowano w niej wiele interesujących wystaw, zarówno zbiorowych, jak i indywidualnych, których aranżację i w pewnych przypadkach także opiekę kuratorską – zapewniał nikt inny, jak właśnie Waldemar Idzikowski. Niedawne zniknięcie wspomnianej Galerii z kulturowej przestrzeni miasta Poznania – ostatniej w Poznaniu tego rodzaju placówki ze znaczącym zapleczem instytucjonalnym – można traktować jako wielką stratę, zarówno dla stolicy Wielkopolski, jak i dla całego związanego z nią regionu. Poza tym wszystkim Idzikowski był również przez długie lata aktywnym działaczem Związku Polskich Artystów Plastyków, piastował w nim wiele funkcji, organizował wiele plenerów i innych inicjatyw środowiskowych. Obecnie natomiast, od kilku lat już zresztą, podejmuje On rozmaite działania, dzięki wsparciu Fundacji Rozwoju Miasta Poznania oraz życzliwości jej prezesa – pana Jana Kaczmarka. Ale oprócz wszystkich wspomnianych powyżej aktywności – Idzikowski jest przede wszystkim artystą, o bogatym dorobku i wyraziście ukształtowanej osobowości i postawie twórczej.

Kiedy chciałoby się określić swoisty fundament, na którym wykrystalizowały się istotne pryncypia twórczości tego Artysty, trzeba stwierdzić, że znaczącym punktem odniesień były w tym przypadku wybrane preferencje i poetyki artystyczne sztuki lat 70. ubiegłego wieku. I tak na przykład przewartościowywania kanonu polskiego malarstwa kapistowskiego, niekonwencjonalne poszukiwania w dziedzinach obrazowania figuratywnego, afirmacja metaforycznego potencjału dzieła sztuki, czy też ambicje podejmowania antynaturalistycznych prób interpretacji motywów inspirowanych rzeczywistością – wszystko to silnie wpływało i wpływa nadal na malarstwo tworzone przez tego Artystę. Dorobek malarski Waldemara Idzikowskiego obejmuje kompozycje pejzażowe oraz obrazy, w których dokonują się rozmaite manipulacje dotyczące motywów figuratywnych bądź ich fragmentów. Pejzaże Idzikowskiego inspirowane są zazwyczaj fascynacją konkretnymi widokami natury, odkrywanymi podczas plenerów, w których Artysta od wielu lat bierze chętnie udział. Obrazy tego rodzaju mają najczęściej zdecydowanie syntetyczny charakter, Artysta chętnie operuje w nich uproszczonymi, zgeometryzowanymi formami, natomiast ich koloryt jest stonowany i doskonale mieści się w ramach szlachetnych tonacji barwnych. W 2015 roku poznański Malarz zaczął tworzyć kompozycje określane przez Niego jako pejzaże, lecz będące tak naprawdę niemalże abstrakcyjnymi układami piktoralnymi, aluzyjnie tylko kojarzącymi się z motywami krajobrazowymi, w których istotnym zamierzeniem twórczym staje się adekwatna konfrontacja elementów geometrycznych z nieco bardziej rozmalowanymi

i miękko potraktowanymi malarskimi płaszczyznami. W większości kompozycji pejzażowych Idzikowskiego niezwykle istotną staje się kreacja nastroju, czasem także aury pewnego smutku i zadumy, które mogą skłaniać odbiorców do nostalgicznych przemyśleń i refleksji. Aluzyjny potencjał metaforyczny ujawniają również takie serie, jak cykl „Niebieskie sny ujawnione”, stworzony przez Malarza w połowie lat 90. ubiegłego wieku oraz powstały w podobnym czasie, niewielki zbiór niemalże abstrakcyjnych obrazów, utrzymanych w dość żywej kolorystyce, zatytułowany „Feniks”. W cyklu tym za pomocą zauważalnie ekspresyjnych środków malarskich, bez stosowania jakichkolwiek dosłownych zabiegów wizualnego obrazowania, Autor starał się zaprezentować odbiorcom procesy przemiany i metamorfozy oraz związane z tym emocje i sugestie treściowe. Z kolei w „Niebieskich snach ujawnionych” podejmował Idzikowski zdecydowanie antynaturalistyczne próby transpozycji motywów figuratywnych, odrealniając je do tego stopnia, że uzyskiwał wręcz oniryczną aurę nastroju, który emanował ze wspomnianych płócien. Imaginacyjne manipulowanie motywami figuratywnymi, polegające na przykład na ich: deformowaniu, poddawaniu zabiegom fragmentarycznego obrazowania lub prezentacji w ramach ujęć syntetycznych, czy też zmianie rzeczywistego koloru ciała na jego autonomiczny wobec rzeczywistości wariant oraz konfrontowaniu tak określonych wizualnych interpretacji z nietypowymi dla nich tłami – pojawiało się również w wielu obrazach Waldemara Idzikowskiego z lat 80. i 90. ubiegłego wieku, w których Artysta eksponował rozmaicie potraktowany motyw kobiecego aktu. Autor „Niebieskich snów ujawnionych” podchodzi niezwykle poważnie i odpowiedzialnie do stworzonych przez siebie obrazów, stawiając sobie bardzo wysokie wymagania. Być może to z tego właśnie powodu praca nad określonymi obrazami czy seriami może znacznie rozciągać się w czasie. I tak na przykład obrazy z cyklu „Ewa”, rozpoczęte w połowie lat 90. XX wieku, uległy pewnym modyfikacjom w latach 2010-2014, a jeden ze „Niebieskich snów ujawnionych” zmienił nieco swoją postać w roku 2011.¹ Na szczególną uwagę zasługują również ostatnie prace malarskie Waldemara Idzikowskiego z lat 2018-2019, na przykład obrazy z serii: „Prześwit”, „Kompozycje z drzewami” czy „Pory roku” – w których Artysta sugestywnie operuje światłem w kontekście bardziej nasyconych i ożywionych tonacji barwnych oraz swobodnie określa strukturę malarską wspomnianych dzieł, jeśli chodzi o „położenie” tworzących je plam i akcentów kolorystycznych.

W dorobku Waldemara Idzikowskiego, oprócz znacznej ilości malarskich obrazów, zasługują również na szczególne zainteresowanie Jego poszukiwania z dziedziny kameralnej rzeźby. Pamiętajmy o tym, że w latach 1959-1965, Idzikowski odbył gruntowne studia artystyczne w Państwowej Wyższej Szkole Sztuk Plastycznych (obecnym Uniwersytecie Artystycznym), gdzie bezpośrednio zetknął się z osobowościami artystów tej klasy, co: Jacek Puget i Bazyl Wojtowicz, co miało niezaprzeczalny wpływ na wykrystalizowanie się Jego późniejszych fascynacji i preferencji twórczych. Puget i Wojtowicz – znakomici rzeźbiarze – rozwinęli w Nim doskonałe wyczucie formy oraz umiejętność adekwatnego komponowania i konstruowania rzeźbiarskiej struktury przestrzennej. Idzikowski zajmował się rzeźbą w dekadzie lat 60. i 70. XX wieku, jednak Jego ówczesne poszukiwania w tej dziedzinie były zdominowane przez jedną z popularnych w tym czasie konwencji rzeźbienia, zakładającą antynaturalistyczny, uproszczony charakter rzeźbiarskiego przedstawienia oraz „postimpresjonistyczną” fakturę powierzchni, co było efektem fascynacji Artysty stylem rzeźb wspomnianych już wcześniej, charyzmatycznych profesorów-rzeźbiarzy, u których dane Mu było studiować w dekadzie lat 60. ubiegłego wieku. Co ciekawe jednak, konwencje rzeźby tamtego czasu nie zdeterminowały całkowicie późniejszych poszukiwań rzeźbiarskich Idzikowskiego, który umiał odpowiednio przewartościować stylistyczne upodobania popularne w czasach Jego nauki w poznańskiej PWSSP. Efekty wspomnianych przewartościowań są doskonale widoczne w serii kameralnych, niezwykle intrygujących rzeźb z brązu, stworzonych przez Artystę w 2002 roku i opatrzonych przez Niego wspólnym tytułem – „Punkty odniesienia”. Zaskakujący w przypadku wspomnianych dzieł jest, zarówno pomysł określający ich istotę, jak i proces twórczy determinujący ich powstanie. Punktem wyjścia podjętych przez Artystę działań, mających doprowadzić Go do stworzenia omawianych tu prac – było zdejmowanie odlewów z fragmentów autentycznego ciała żywej modelki. Uzyskane w ten sposób negatywy stały się podstawą do stworzenia fragmentarycznych, pozytywnych woskowych odlewów, które poddawane były kolejnym etapom rzeźbiarskiej obróbki. Obróbka ta polegała na określaniu precyzyjnych, delikatnie zgeometryzowanych krawędzi rzeźbiarskich sylwet oraz na wprowadzaniu bardzo śmiałych deformacji, przeprowadzanych na wspomnianych już werystycznych odwzorowaniach ludzkiej cielesności. Tak określone „pierwowzory” odlewane były przez Idzikowskiego w brązie, w klasycznej technice „traconego wosku”, znanej rzeźbiarzom od czasów starożytnych. W efekcie

¹ Rafał Boettner-Łubowski, Obszary niezależności. O twórczości Waldemara Idzikowskiego, w: „Waldemar Idzikowski. Obszary niezależności”, katalog z wystawy, wydawca: Galeria Sztuki Współczesnej „Profil”, Centrum Kultury Zamek w Poznaniu, Poznań, 2015, nr ISBN: 978-83-61090-11-3, ss. 8-9.

finalnym wszystkich wspomnianych powyżej zabiegów, wykreowane zostały zaskakujące w swym wizualnym oddziaływaniu rzeźby w szlachetnym materiale, które z jednej strony były swego rodzaju „pamięcią przejawu konkretnej rzeczywistości”, z drugiej zaś stawały się niezależną formą rzeźbiarską, przypominającą nieco niektóre, znane nam z minionego stulecia abstrakcyjne rzeźby strukturalne. Należy zauważyć, że kameralne kompozycje reprezentujące cykl „Punkty odniesienia” zostały doskonale określone pod względem swojego przestrzennego układu, widać w nich również ogromną rzeźbiarską kulturę operowania formą, ale oprócz tego przekazują one pewne treści symboliczne – np. przekazy dotyczące przemijania i rozmaitych wymiarów ludzkiej egzystencji. W przypadku omawianych prac zasługuje także na uwagę swoista gra, którą prowadzi Artysta odnośnie skali i formatu swoich prac. Są to przecież – z jednej strony rzeźby kameralne, małe formy, zapraszające odbiorców do bezpośredniego i wręcz „intymnego” ze sobą kontaktu. A jednak syntetyczny sposób ich uproszczenia „monumentalizuje” ich strukturę do tego stopnia, że z łatwością można sobie je wyobrazić jako ogromne realizacje doskonale wpisujące się w wybraną przestrzeń miejską bądź plenerową. Rzeźby Ildzikowskiego z serii „Punkty odniesienia” – dzieła, które traktować można jako najważniejsze i najbardziej dojrzałe osiągnięcie rzeźbiarskie w całym dotychczasowym dorobku tego Autora – są proste i klarowne, a jednocześnie: zaskakujące i niejednoznaczne w swej wymowie i formie. Można również zauważyć, że omawiane prace stapiają w jedno trzy wielkie marzenia artysty rzeźbiarza: stworzenie formy autonomicznej wobec świata zewnętrznego, określenie niekonwencjonalnego zamknięcia śladu rzeczywistości w dziele rzeźbiarskim oraz formułowanie jasnych, ale jednocześnie otwartych interpretacyjnie przekazów natury treściowej. Moim zdaniem, we wspomnianej powyżej integracji tkwi wielki potencjał oraz znacząca wartość pomysłu twórczego, zrealizowanego przez Waldemara Ildzikowskiego w ramach Jego znakomitej serii zatytułowanej „Punkty odniesienia”.² Na malarstwie i rzeźbie nie kończą się jednak poszukiwania artystyczne poznańskiego twórcy.

Artysta, oprócz kreowania prac z dziedziny wspomnianych powyżej dyscyplin artystycznych, eksploruje również w swojej twórczości możliwości medium klasycznie pojmowanego rysunku, czego sugestywnym przykładem mogą być chociażby Jego prace, przynależne do serii zatytułowanej „Emocje”, powstałe w 2002 roku. W cyklu tym motyw kobiecego aktu, pojawiający się, jak doskonale pamiętamy, zarówno w malarstwie, jak i w rzeźbach Ildzikowskiego – stał się pretekstem do kreowania nietypowych, bo wieloznacznych w swej treści, „alegorii” określonych stanów emocjonalnych, jakim podlegać może człowiek, niezależnie od czasu i miejsca swojej własnej egzystencji. Klasyczna technika ołówkowa, w której powstały omawiane prace – została w tym przypadku połączona z jak najbardziej tradycyjnym ujęciem formalnym. Motywy figuralne były tu najczęściej „wydobywane” z neutralnego tła – białego lub jasno szarego, jak również harmonijnie z nim łączone, poprzez umiejętne, ale i nacechowane wyważoną powściągliwością, operowanie niuansami walorowymi. Godne uwagi było również w tym przypadku wykorzystywanie zabiegu „zapomnianego” nieco we współczesnym rysunku, ale za to bardzo popularnego w wieku XIX. Chodzi mianowicie o rysunkowe „non finito”, polegające na walorowym wymodelowaniu dominanty kompozycji i linearnym potraktowaniu tego, co uznać można za mniej ważne i godne uwagi dla percepcji odbiorcy. Seria „Emocje” bazuje na tradycyjnym podejściu do rysunku, choć widać w niej również pewne współczesne pierwiastki stylistyczne, nie dające się łatwo i bezkrytycznie utożsamiać ze znanymi nam, historycznymi konwencjami rysunkowymi. Poza tym i w tej serii pojawiają się pewne echa konwencji stylistycznych popularnych w latach 60. i 70. ubiegłego wieku – nadając jej pewien dyskretny, retro-sentymentalny urok, kreujący aurę swoistego smutku, nostalgii i zawieszenia „poza czasem”, epizodycznie przeplatany tylko delikatnymi akordami subtelnej zmysłowości i sensualizmu, co skłaniać nas może do podejmowania wielu przemyśleń i refleksji natury znaczeniowo-symbolicznej.³

Waldemar Ildzikowski prowokuje przesłania metaforyczne w swojej sztuce w sposób szczególny. Nośnikiem wspomnianych przekazów są przede wszystkim rozwiązania „czysto” formalne oraz kreowane na podstawie ich adekwatnego zastosowania nastrojów. Artysta unika natomiast naturalistycznej dosłowności malarskiego, rzeźbiarskiego czy rysunkowego obrazowania, jak również zauważalnego eksponowania wątków literackich bądź anegdotycznych w przejawach swojej własnej autonomicznej twórczości. Niewątpliwie sztuka Ildzikow-

² Patrz: Rafał Boettner-Łubowski, Rzeźby Waldemara Ildzikowskiego, w: „Waldemar Ildzikowski. Punkty odniesienia. Rzeźba”, katalog z wystawy, wydawca: Galeria „Profil” w Poznaniu, Galeria Giotto w Koninie, Poznań 2004, nr ISBN 83-920422-5-5, s. 3-5.

³ Patrz: Rafał Boettner-Łubowski, Obszary niezależności. O twórczości Waldemara Ildzikowskiego, w: „Waldemar Ildzikowski. Obszary niezależności”, katalog z wystawy, wydawca: Galeria Sztuki Współczesnej „Profil”, Centrum Kultury Zamek w Poznaniu, Poznań 2015, nr ISBN: 978-83-61090-11-3, s. 10 oraz Rafał Boettner-Łubowski, Motyw aktu i refleksja symboliczna, w: „Waldemar Ildzikowski. Emocje”, katalog z wystawy, wydawca, Galeria Sztuki Współczesnej „Profil”, Centrum Kultury Zamek w Poznaniu, Poznań 2002, brak nr ISBN, ss. 3-5.

skiego jest owocem konsekwentnych i indywidualnych wyborów oraz wynika z dojrzałego rozwijania preferowanych przez Artystę poetyk twórczych. Idzikowski ewidentnie dystansuje się wobec pewnych współczesnych tendencji artystycznych, takich jak: aktualna sztuka zaangażowana społecznie; nurty odnoszące się do praktyk neokonceptualnych; czy też multimedialne projekty wykorzystujące nowe media i technologie. Tym samym poznański Artysta pilnie strzeże obszaru własnych zainteresowań oraz dba o swoistą suwerenność obszaru własnej tożsamości artystycznej. Stwierdzenie jednak, że sztuka Waldemara Idzikowskiego jest efektem absolutnie i hermetycznie autonomicznych działań twórczych byłoby oczywiście zbyt naiwne i nie do końca prawdziwe. Lepiej określić to w nieco inny sposób: otóż sztuka Waldemara Idzikowskiego wyznacza pewne obszary niezależności, ale w pewnych przypadkach wykazuje też pewne związki z determinującymi ją artystycznymi i kulturowymi zjawiskami, takimi jak chociażby pewne tradycje artystyczne, chociażby te, wpisane w doświadczenia sztuki lat 70. XX wieku. Cóż jednak stanowi o autonomii twórczości Waldemara Idzikowskiego? Niewątpliwie decyduje o tym wspomniany przed chwilą dystans poznańskiego Malarza wobec radykalnych, współczesnych tendencji twórczych, co sprawia również, że proponowane przez Niego dzieła istnieją poza najbardziej aktualnymi modami i koniunkturami współczesnego świata sztuki. Poza tym sferę niezależności kreuje również w twórczości Idzikowskiego jej ewidentnie zauważalny dystans wobec chęci i ambicji naturalistycznego prezentowania przejawów otaczającej nas rzeczywistości w wymiarze kreowanego dzieła sztuki, którego kompozycją, jak trafnie przypomina to Ryszard K. Przybylski: rządzą [bardziej] prawa artystyczne, a nie te, które wiązać mogłyby ją ze światem zewnętrznym.⁴ Być może taki stan rzeczy, połączony dodatkowo z akcentowaniem przez Artystę potencjału metaforycznego Jego sztuki – prowokuje dalekie skojarzenia, dotyczące jej istoty i specyfiki, z niektórymi poetykami nadrealistycznymi ubiegłego wieku. Niezależność propozycji artystycznych Waldemara Idzikowskiego tkwi również we wspomnianym nieco wcześniej dystansie tego Autora wobec stosowania rozbudowanych, anegdotycznych i literackich jednocześnie strategii narracyjnych. Te, można by rzec, niemalże nie istnieją w Jego twórczości i są adekwatnie zastąpione poprzez aluzję, skrót myślowy, sugestię, czy też pozytywnie pojmowane niedopowiedzenie, zarówno, jeśli chodzi o operowanie środkami „czysto” wizualnymi, jak i wykorzystanie strategii związanych z formułowaniem przekazów treściowych: wieloznacznych, nieskażonych dogmatyczną ideologią i dających przez to odbiorcom wolność możliwych aktów recepcji. Twórczość Waldemara Idzikowskiego wydaje się intrygującym zjawiskiem artystycznym, wartym, moim zdaniem opisu i interpretacji w ramach opracowań z dziedziny historii sztuki współczesnej. Wypada mieć zatem nadzieję, że w niedalekiej przyszłości powstanie wnikliwe omówienie dorobku Waldemara Idzikowskiego, na przykład w ramach rzetelnie opracowanej monografii, ukazującej poszczególne przejawy postawy artystycznej tego Twórcy oraz istotne wartości, które wpływały na jej kształtowanie się i rozwój.⁵ Z drugiej jednak strony Waldemar Idzikowski – ta artysta aktywny i wciąż sporo pracujący twórczo, co budzić może z kolei ciekawość, jakie kolejne dzieła stworzy On w niedalekiej przyszłości...

⁴ Ryszard K. Przybylski, *Niebieskie sny ujawnione*, w: „Waldemar Idzikowski”, folder z wystawy, Galeria Sztuki Współczesnej „Profil” CKP „Zamek”, Poznań 1996, środek, s. 2.

⁵ Patr.: Rafał Boettner-Łubowski, *Obszary niezależności. O twórczości Waldemara Idzikowskiego...*, s. 10-11.

Mamy rok 2019, a w przyszłym miałyby miejsce jubileusz trzydziestolecia założonej przez Waldemara Idzikowskiego Galerii Profil. Rok w którym miałem zaszczyt poznać Waldka, był początkiem poznawania jego twórczości artystycznej jak i wchodzenia dzięki niemu w krąg poznańskiego środowiska artystów. To środowisko artystyczne wraz z Waldkiem jako szefem galerii i kuratorem wielu wystaw, w sposób niezwykle przystępny, pokazywali mi jak i odwiedzającym wystawy, różnice pokoleniowe twórców, ich zainteresowania, różnorodność, dorobek artystyczny.

Waldemar Idzikowski, artysta plastyk, rzeźbiarz, absolwent WWSSP, w swojej artystycznej twórczości zaskakuje mnie niezwykle wysublimowaną formą oraz prostotą przedstawianych pejzaży. Nie jestem krytykiem sztuki, lecz dostrzegam w twórczości Waldka informację, że sztuka nie polega na pogoni za nowinkami, trendami, lecz jest przedstawieniem wartości uniwersalnych, które dostrzegane są w jego obrazach, szczególnie tych przedstawiających polski pejzaż. W jego twórczości pełnej indywidualizmu i autentyzmu znajdujemy niezwykle wyjątkowość artysty, pełną poszukiwań indywidualnych rozwiązań artystycznych tradycyjnym warsztatem.

Te wartości uniwersalne pojawiające się w jego twórczości, sprawiły, że staliśmy się sobie bliscy i jestem przekonany, że czują to wszyscy spotykający się z twórczością artystyczną Waldemara Idzikowskiego.

Jan Kaczmarek
Prezes Fundacji Rozwoju Miasta Poznania



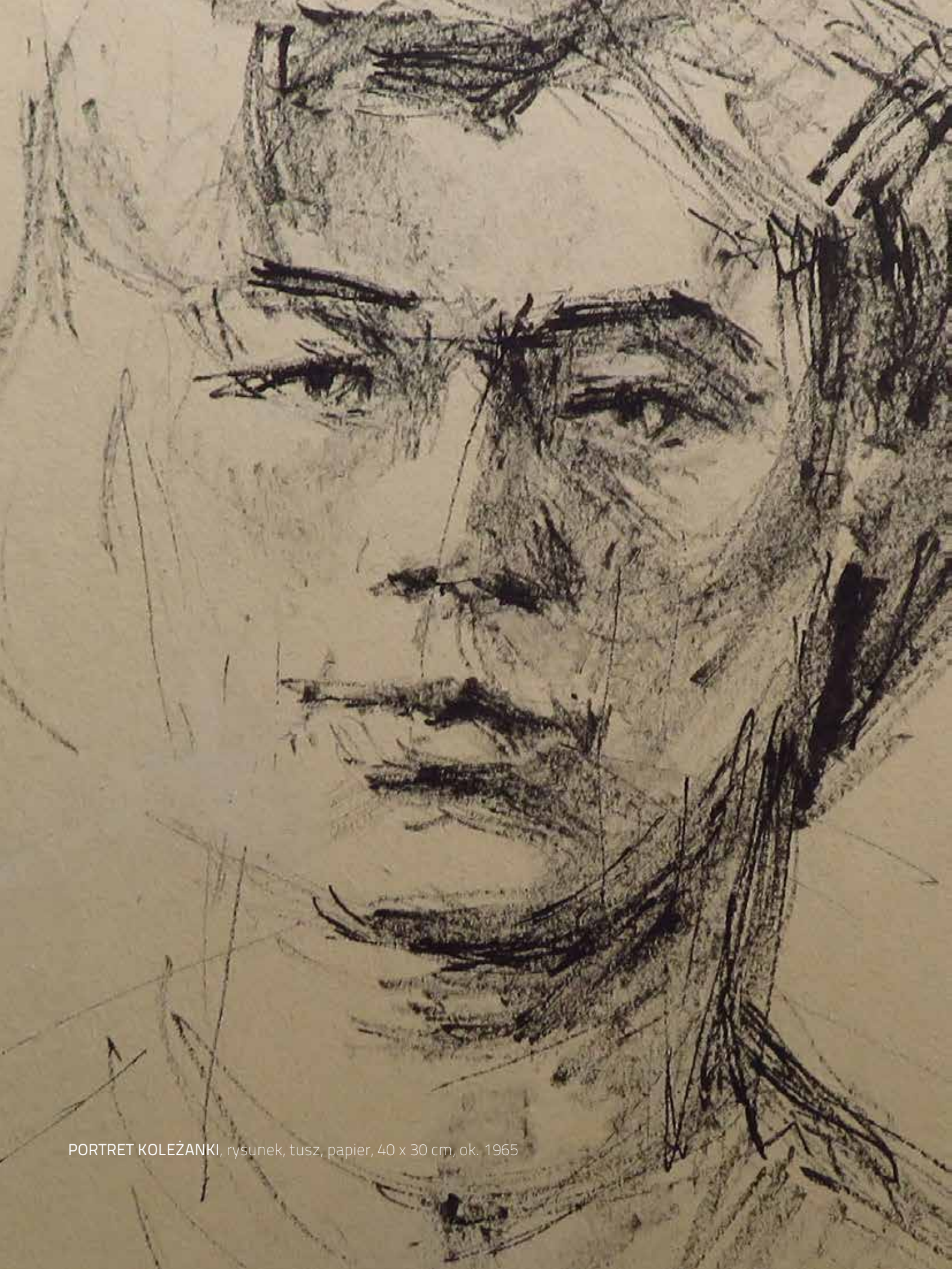
CHIAROSCURO XIV, ol. pł. 73 x 92 cm, 2013



DRZEWA - KOMPOZYCJA XII, ol. pł. 73 x 92 cm, 2019



W ŻÓŁCI, ol. pł. 73 x 92 cm, 2018



PORTRET KOLEŽANKI, rysunek, tusz, papier, 40 x 30 cm, ok. 1965



DRZEWA - KOMPOZYCJA XI, ol. p. 73 x 92 cm, 2019



ZACISZE, ol. pł. 60 x 75 cm, 2013

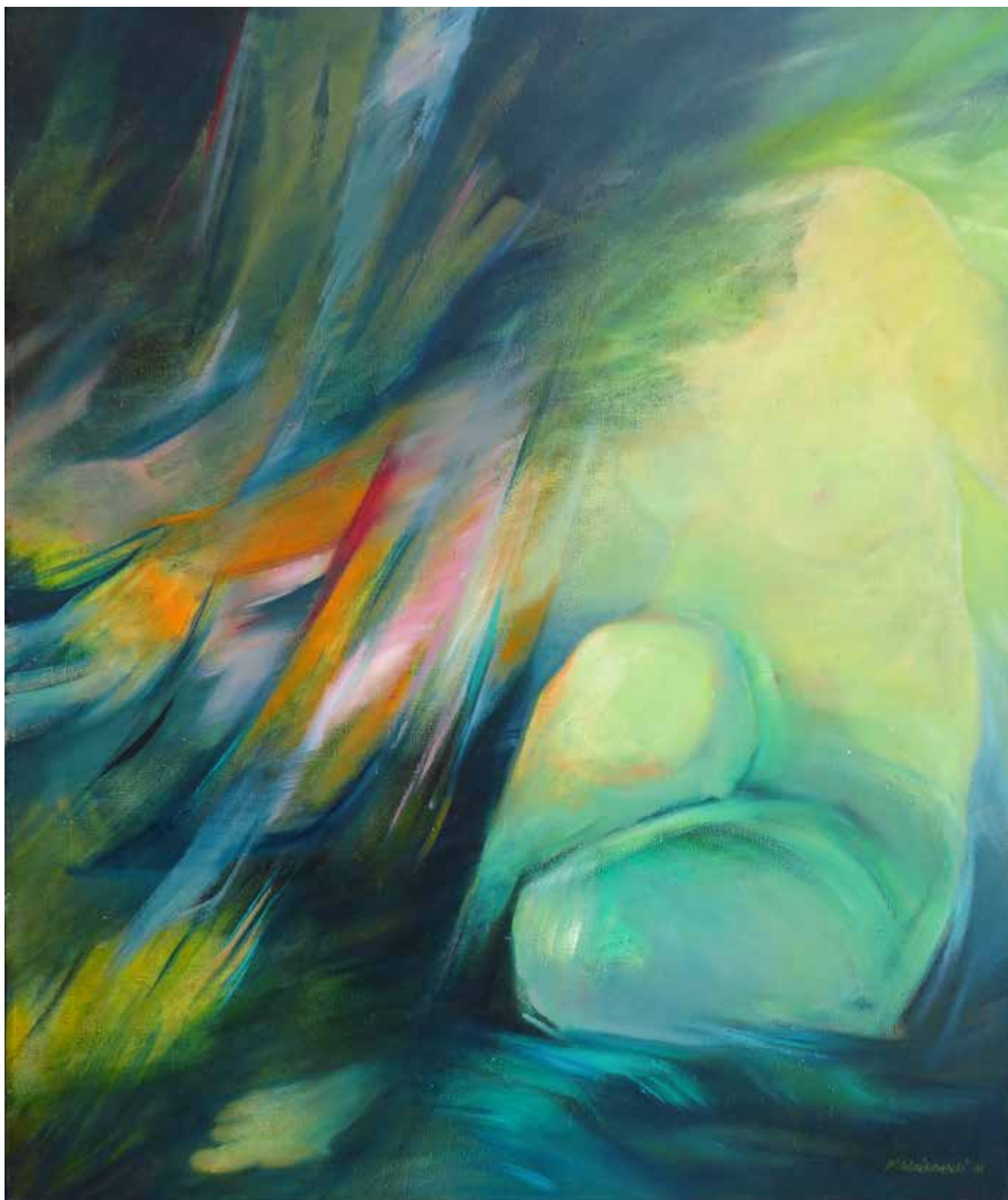


W BŁĘKICIE, ol. pł. 73 x 92 cm, 2019



PARK W SKOKACH, ol. pł. dyptyk, 81 x 102, x2, 2015





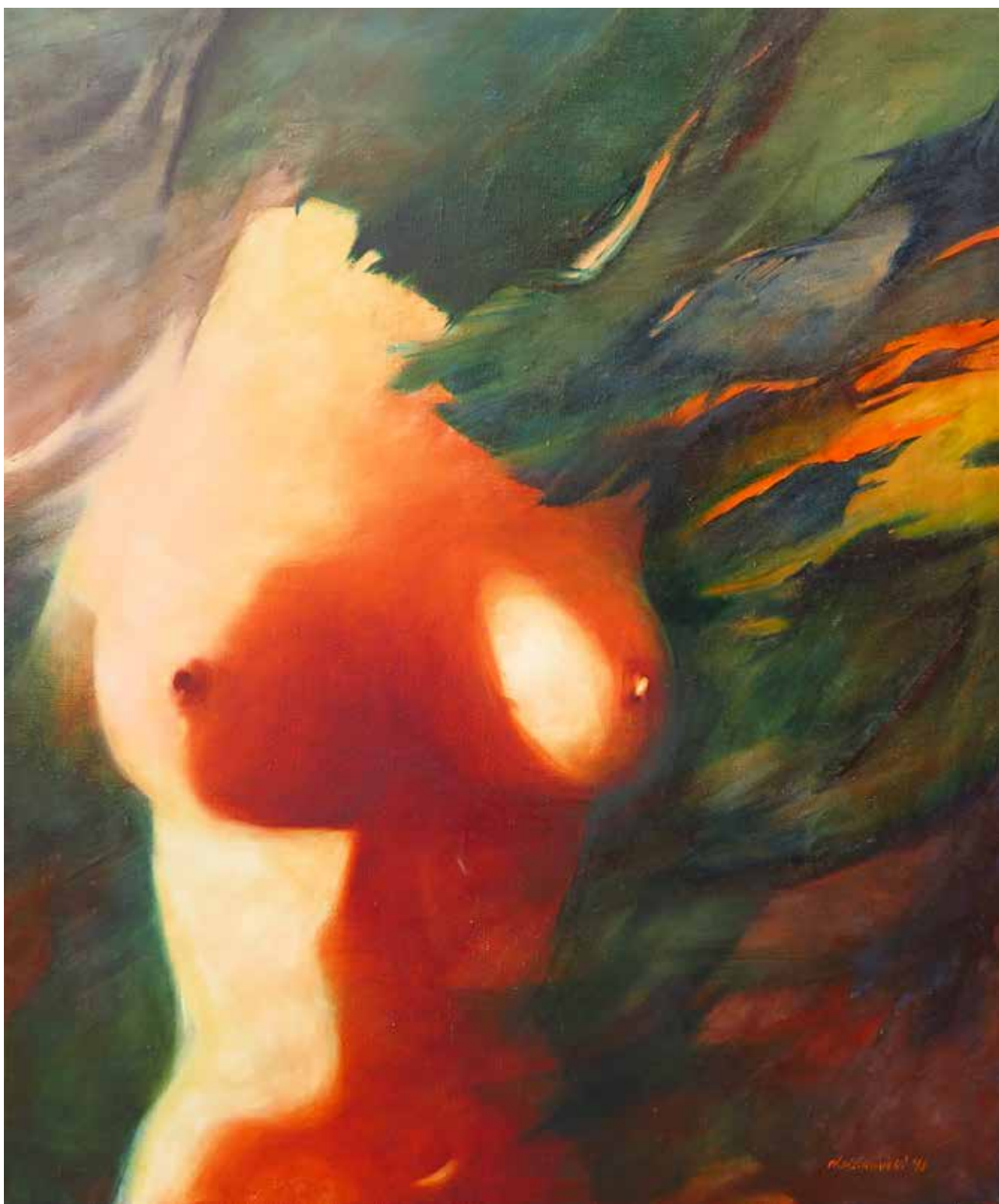
Z cyklu FENIX VIII, ol. pł. 120 x 100 cm, 1998



Z cyklu FENIX III, ol.pł. 120 x 100 cm, 1995



Z cyklu FENIX II, ol. pł. 120 x 100 cm, 1993



KOMPOZYCJA Z AKTEM IV, ol.pł. 120 x 100 cm, 1996



MIĘDZY POLAMI, ol. pł. 100 x 120 cm, 2015



ZABAWA, gips patynowany, wys. ok. 25 cm, 1970

MACIERZYŃSTWO, gips patynowany, wys. ok. 30 cm, 1969





CHIAROSCURO XI, ol. pł. 73 x 92 cm, 2013



ZAKĄTEK III, ol. pł. 73 x 92 cm, 2012



ZAKĄTEK V, ol. pł. 73 x 92 cm, 2012



Rysunek tuszem, fragment, papier, 25 x 32 cm, 1964



INSPIRACJE IV, ol. pł. 100 x 120 cm, 2015



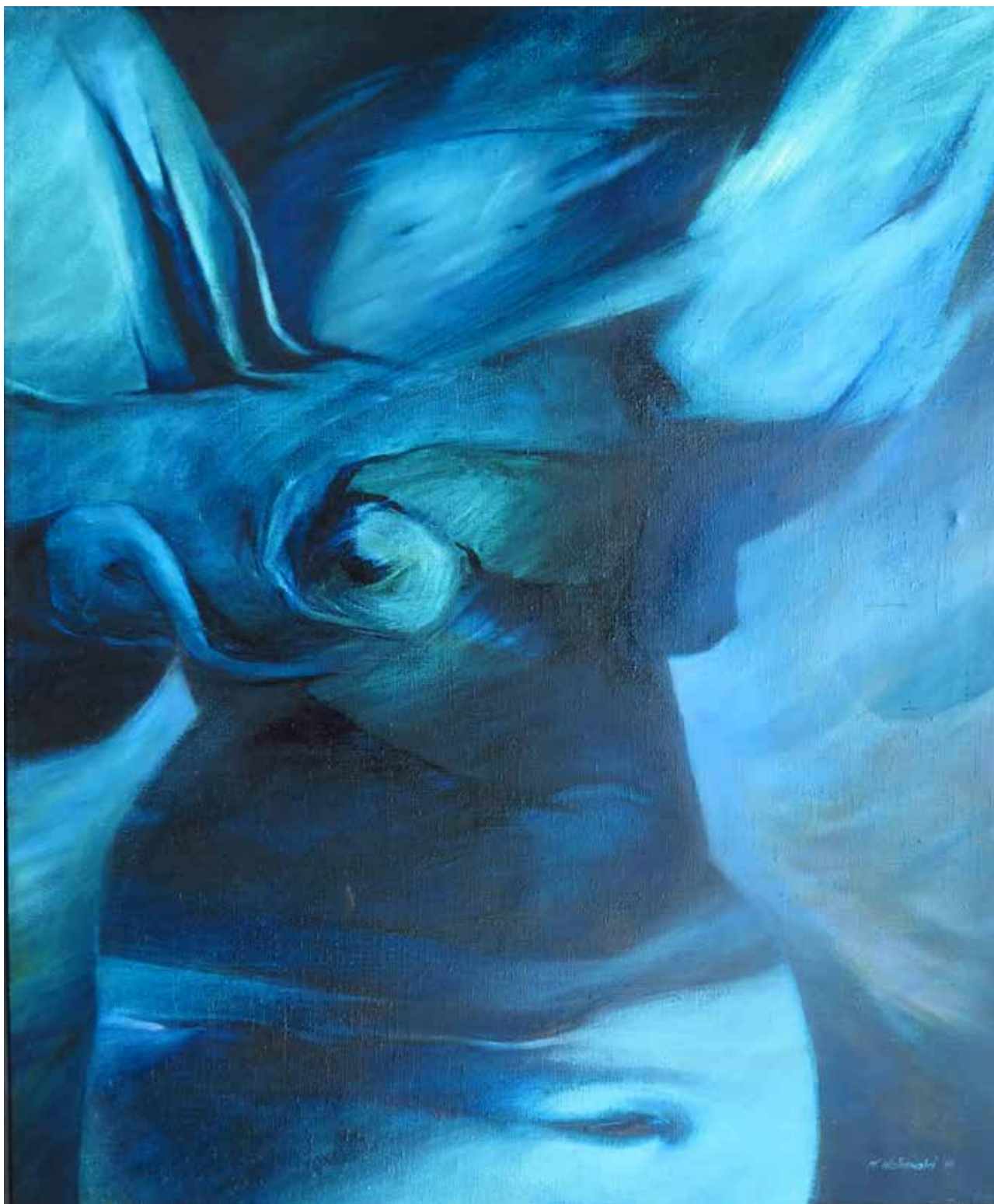
KONTRASTY XI, ol. pł. 73 x 92 cm, 2017



DRZEWA - KOMPOZYCJA V, ol. pł. 73 x 92 cm, 2010



Z cyklu NIEBIESKIE SNY UJAWNIONE, ol. pł. 120 x 100 cm, 1995-2011



Z cyklu NIEBIESKIE SNY UJAWNIONE, ol. pł. 120 x 100 cm, 1997-1998



WIZJA III, ol. pł. 73 x 92 cm, 2012



WIZJA I, ol. pł. 73 x 92 cm, 2010

LEŻĄCA, gips patynowany, dł.ok. 70 cm, 1970





CHIAROSCURO XII, ol. pł. 73 x 92 cm, 2013



DRZEWA - KOMPOZYCJA XV, ol. pł. 73 x 92 cm, 2016



CHIAROSCURO XVIII, ol. pł. 73 x 92 cm, 2017



MAKI, ol. pł. 73 x 92 cm, 2018



DRZEWA - KOMPOZYCJA XIX, ol. pł. 73 x 92 cm, 2018



WALDEK P. rys. tuszem, papier, 42 x 28 cm, 1965



Z cyklu NIEBIESKIE SNY UJAWNIONE, ol. pł. 100 x 120 cm, 1996



KONTRASTY XIV, ol. pł. 73 x 92 cm, 2015

Z cyklu PUNKTY ODNIESIENIA, brąz, wys. ok. 25 cm, 2002





Z cyklu PUNKTY ODNIESIENIA, brąz, wys ok. 24 cm, 2002



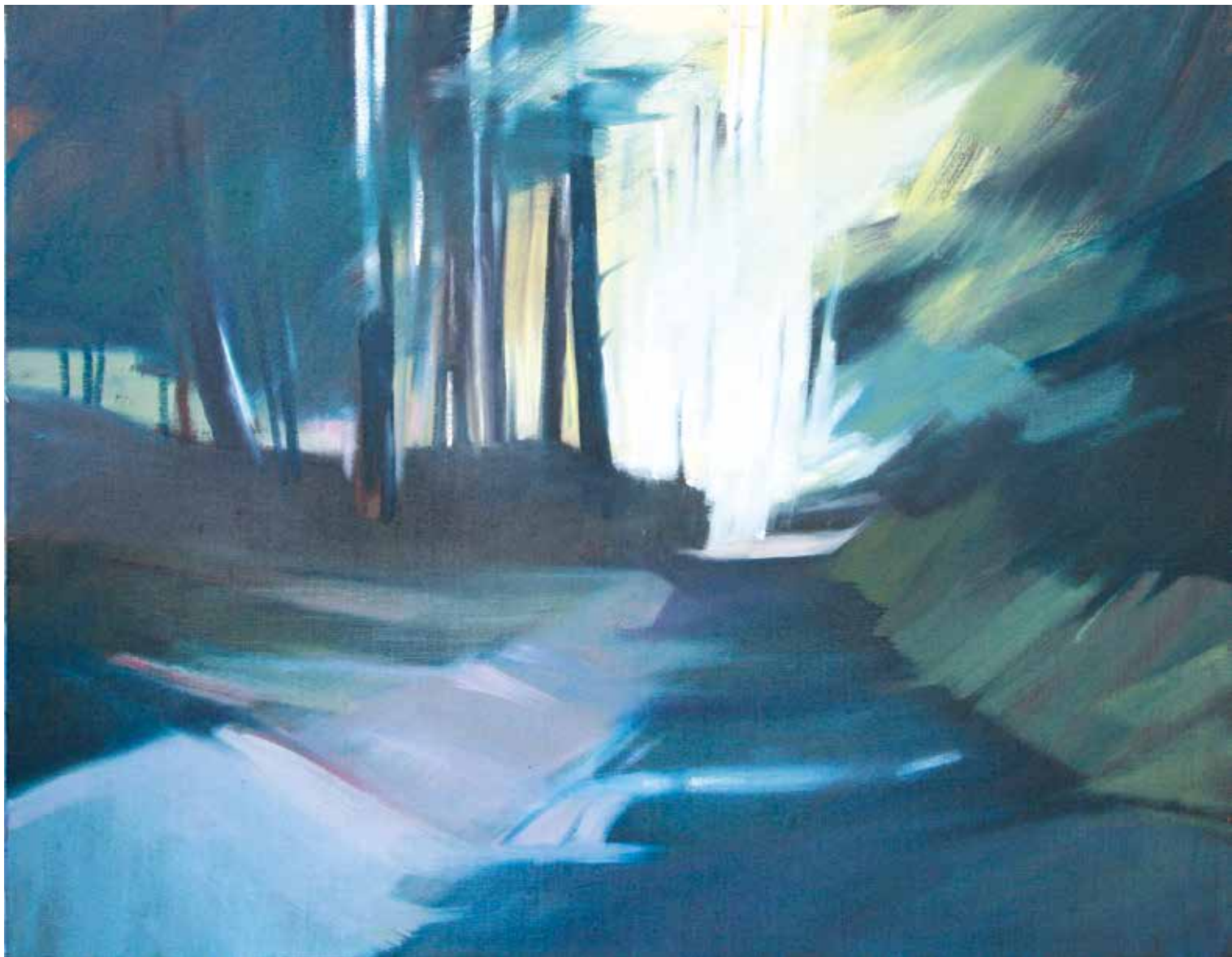
DROGA, ol. pł. 65 x 55 cm, 1987



PRZEŚWIT I, ol. pł. 73 x 92 cm, 2018



PRZEŚWIT II, ol. pł. 73 x 92 cm, 2018



PRZEŚWIT III, ol.pł. 73 x 92 cm, 2018



WIZJA VI, ol. pł. 73 x 92 cm, 2019



PRZEBIŚNIEGI, ol. pł. 73 x 92 cm, 2018



CHIARASCURA XVI, ol. pł. 73 x 92 cm, 2014



CHIARASCURO XVII, ol. pł. 73 x 92 cm, 2014



DROGA II, ol. pł. 65 x 75 cm, 2013



Z cyklu EWA, ol. pł. 120 x 100 cm, 1995, modyfikacja 2011



Z cyklu EWA, ol.pł. 120 x 100 cm, 1995, modyfikacja 2010



KONTRASTY XII, ol.pt. 73 x 92 cm, 2015

Z cyklu PUNKTY ODNIESIENIA, brąz, wys. ok. 30 cm, 2003

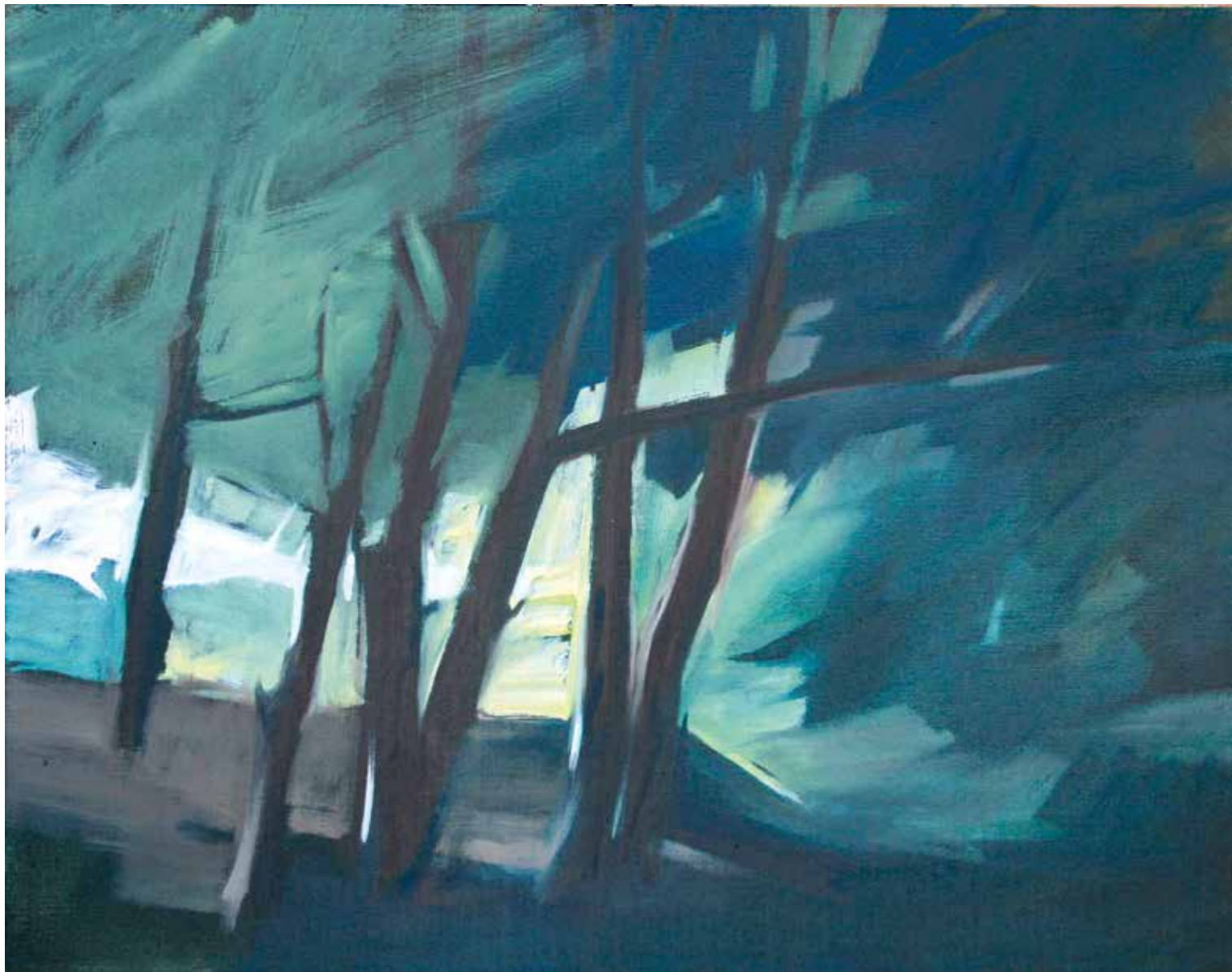


Z cyklu PUNKTY ODNIESIENIA, brąz, wys. ok. 26 cm, 2002





DROGA VII, ol. pł. 73 x 92 cm, 2015



DRZEWA - KOMPOZYCJA XV, ol. pł. 73 x 92 cm, 2017



DRZEWA - KOMPOZYCJA XIV, ol. pł. 73 x 92 cm, 2017



KONTRASTY X, ol. pł. 73 x 92 cm, 2011



CHIAROSCURO KOMPOZYCJA V, ol.pł. 73 x 92 cm, 2010



Rysunek tuszem, fragment, papier, 20 x 28 cm, 1965



Z cyklu EWA, ol. pł. 120 x 100 cm, 1996, modyfikacja 2014



ODBICIA, ol. pł. 73 x 92 cm, 2019



WIZJA IV, ol. pł. 73 x 92 cm, 2014



Rysunek tuszem, fragment, papier, 25 x 35 cm, 1965



DRZEWA - KOMPOZYCJA II, ol. pł. 120 x 100 cm, 1998, modyfikacja 2010



INSPIRACJA IV, akr. ol. pł. 100 x 120 cm, 2015



INSPIRACJA V, akr. ol. pł. 100 x 120 cm, 2015



W SŁOŃCU, ol. pł. 73 x 92 cm, 2013



DRZEWA - KOMPOZYCJA VII, ol. pł. 73 x 92 cm, 2015

Z cyklu PUNKTY ODNIESIENIA, brąz, wys. ok. 20 cm, 2002





M+N, ol. pł. 73 x 92 cm, 2015



INSPIRACJE VII, akr. ol. pł. 100 x 120 cm, 2015



INSPIRACJE IX, akr. ol. pł. 100 x 120 cm, 2015



DRZEWA - KOMPOZYCJA XIX, ol. pł. 73 x 92 cm, 2018



DRZEWA - KOMPOZYCJA XX, ol. pł. 73 x 92 cm, 2018



Rysunek tuszem, papier, 33 x 25 cm, 1966



NASTRÓJ WIECZORNY, ol pł. 75 x 60 cm, 2010



DRZEWA - KOMPOZYCJA XXII, ol. pł. 73 x 92 cm, 2019



DRZEWA - KOMPOZYCJA XXIV, ol. pł. 73 x 92 cm, 2019



KLIMATY II, ol. pł. 73 x 92 cm, 2014



KLIMATY IV, ol, pł. 73 x 92 cm, 2014



CHIAROSCURO III, ol. pł. 73 x 92 cm, 2010



DRZEWA – KOMPOZYCJA VIII, ol. pł. 73 x 92 cm, 2016



Urodzony 12 lutego 1938 roku w Kielcach. Rodzice Leokadia i Julian. Po skończonej szkole podstawowej, kontynuuje naukę w Liceum Plastycznym w Kielcach. Maturę uzyskuje w 1958 roku. W latach 1959-1965 studiuje w Państwowej Wyższej Szkole Sztuk Plastycznych w Poznaniu. /Obecnie Uniwersytet Artystyczny/, w pracowniach prof. Tadeusza Brzozowskiego, prof. Hipolita Polańskiego, prof. Jacka Pougeta i prof. Bazylego Wojtowicza. W roku 1962 bierze ślub z Pauliną, a w 1964 rodzi mu się córka Magdalena. W roku 1963 niezależnie od studiów podejmuje pracę w poznańskim Pałacu Kultury, jako plastyk dekorator. Dyplom z wyróżnieniem z zakresu rzeźby obronił w pracowni prof. Bazylego Wojtowicza, który zaproponował mu funkcję asystenta. Mając rodzinę i zdecydowanie wyższe zarobki w Pałacu Kultury, nie przyjął propozycji Profesora. W roku 1970 rodzi mu się druga córka Izabela. Jesienią 1980 roku zakłada w Pałacu Kultury Związek Zawodowy Solidarność i zostaje wybrany na przewodniczącego Komisji Zakładowej. Funkcję tą nieprzerwanie pełni do roku 2010. W roku tym Związek którym w dalszym ciągu kieruje przechodzi w struktury NSZZ Solidarność 80. W latach 1990- 2000 pełni funkcję przewodniczącego Komisji Kultury NSZZ Solidarność Regionu Wielkopolska. W roku 1990 zostaje zaproszony do Komisji Kultury Rady Miasta Poznania jako członek ekspert z poza Rody. Funkcję tą pełni przez dwie kadencje do roku 1998. W roku 1990 dzięki przychylności i poparciu Pana Jana Szajka ówczesnego dyrektora Pałacu Kultury założył Galerię Sztuki Współczesnej „Profil”, którą prowadził autorsko do końca marca 2019 roku, Galeria decyzją Pani A. Hryniewieckiej, dyrektora Centrum Kultury Zamek została zlikwidowana, bez podania przyczyny. Galeria w okresie 29 lat swojej działalności prezentowała twórczość około 1840 artystów z Wielkopolski, Polski i całego Świata. Charakterystyczną cechą Galerii była jej interdyscyplinarna działalność, organizacja paneli dyskusyjnych z udziałem polskich wybitnych ludzi kultury i polityki na przykład Joanny Szczepkowskiej, Jaceka Kaczmarskiego, Edwarda Balcerzana, Marka Króla i wielu innych. Prowadzona była również mała kawiarenka, gdzie częstymi gośćmi byli studenci. Edukacja i wychowanie dla kultury było również traktowane priorytetowo. W rankingu poznańskich galerii, przeprowadzonym w latach 2000-2001 galeria Profil była często wymieniana na pierwszym miejscu, jako najbardziej ulubiona i najczęściej odwiedzana. W tym czasie Galeria jest często przez dziennikarzy nazywana „Salonem Poznania”.

W. Idzikowski jest aktywnym animatorem życia artystycznego i kulturalnego Poznania i Wielkopolski. Animatorem i organizatorem wielu imprez o zasięgu regionalnym, krajowym i międzynarodowym, między innymi: I-go Poznańskiego Festiwalu Sztuki w 1997 roku, kilkunastu edycji Biennale Sztuki, wystaw środowiskowych i plenerów, oraz konkursów międzynarodowych. Członek Związku Polskich Artystów Plastyków w którym pełnił różne funkcje: we władzach głównych - wiceprzewodniczący Głównego Sądu Koleżeńskiego, członek Głównej Komisji Rewizyjnej i okręgowych Związku - przewodniczący Okręgowej Komisji Rewizyjnej. Aktualnie od trzech kadencji /do maja 2019/ pełnił funkcję wiceprezes Zarządu Okręgu ZPAP w Poznaniu.

Uprawia malarstwo, rysunek, rzeźbę. Swoje prace prezentował na wielu wystawach indywidualnych i zbiorowych w kraju i zagranicą, między innymi: w Holandii, Niemczech, Białorusi, Włoszech, Anglii. Otrzymał wiele nagród i odznaczeń w skali kraju jak i regionu. Prace w zbiorach prywatnych i muzealnych..

Działalność artystyczna

Wystawy indywidualne

- 1978 – Salon Towarzystwa Miłośników Miasta Poznania, grafika, plakat
- 1978 – Galeria Ośrodka Kultury w Wągrowcu, grafika, plakat
- 1987 – Galeria Emmelord, Holandia, malarstwo
- 1989 – Galeria Oldenburg, Niemcy, malarstwo
- 1996 – „NIEBIESKIE SNY UJAWNIONE”, malarstwo Galeria Profil, Poznań
- 2002 – „EMOCJE” Galeria Garbary 48, Poznań, rysunek
- 2004 – „PUNKTY ODNIESIENIA” – Galeria Giotto, Konin, rzeźba
- 2010 – Salon Klose, Poznań, malarstwo
- 2010 – „PRZESTRZEŃ DOZNAŃ” – Galeria Giotto Konin, malarstwo
- 2016 – „KLIMATY”, Galeria Art. Life University Gallery, malarstwo
- 2016 – „OBSZARY NIEZALEŻNOŚCI”, Galeria Sztuki Współczesnej Profil, Poznań
- 2018 – „KLIMATY II”, Fundacja Rozwoju Miasta Poznania, malarstwo
- 2019 – „ZNAK PRZESTRZENI”, Galeria Ostrów Wielkopolski, malarstwo
- 2020 – „WIDOKI II”, Muzeum Archidiecezjalne w Poznaniu, malarstwo

Wystawy zbiorowe

- 1978 – Wystawa poplenerowa „Zaniemyśl 78”, malarstwo
- 1979 – Wystawa poplenerowa „Obrzycko 79”, malarstwo
- 1980 – Wystawa poplenerowa „Dolsk 80”, malarstwo
- 1981 – Wystawa poplenerowa „Ostrowieczno 81”, malarstwo
- 1981 – 1987 Wystawy poplenerowe „Chocicza”, malarstwo
- 1986 – Galeria Miejska Drachten, Holandia, malarstwo
- 1995 – BWA Kielce, malarstwo
- 1995 – ARTYŚCI POLSCY na otwarciu GALERII BWA w Ostrowcu Świętokrzyskim
- 1995 – „WIELKOPOLSKA” Poznań, rzeźba
- 1995 – „PRZEMIJANIE I PRZENIKANIE MATERII” Poznań, malarstwo
- 1995 – „ZMUSIĆ DO MYŚLENIA” Poleko Poznań, malarstwo
- 1996 – Jesienny Salon Plastyki Ostrowiec Świętokrzyski, malarstwo
- 1996 – „ZNAKI TRWANIA I PRZEMIJANIA”, Poleko 96, Poznań, malarstwo
- 1996 – „SALON ZPAP”, Poznań, malarstwo
- 1997 – „TRWANIE OBRAZU” – I Poznański Festiwal Sztuki, malarstwo
- 1997 – „W KRĘGU EKOARTU”, POLEKO 97, Poznań, malarstwo

1998 – „DOKUMENT CZASU” MTP Poznań, malarstwo
2000 – „EKOART ANTE PORTAS” Poznań, Magdeburg Niemcy, malarstwo
2002 – Ekoart 2002, malarstwo
2003 – „BAZYLI WOJTOWICZ I JEGO UCZNIOWIE” – Galeria Miejska Poznań, rzeźba
2003 – „EDUKACJA DZIAŁANIA”, Ekoart, Poznań, malarstwo
2003 – „PALETA EROSA” Poznań, malarstwo
2004 – „PRZESTRZEŃ INTUICJI”, Międzynarodowe Biennale Rzeźby, Poznań, rzeźba
2004 – „PRZYJAŹNI MNIEJSZYM BRACIOM”, Poznań, rzeźba
2004 – „EROS SPLĄTANY OBŁUDA”, - Paleta Erosa Poznań, rzeźba
2007 – „OBRAZ ŚRODOWISKA” III Biennale Sztuki Poznań, malarstwo
2008 – „ŻERKÓW W CZORAJ I DZIŚ”, wystawa poplenerowa, malarstwo
2009 – „POLSKIE SPOTKANIA 2”, Brześć Białoruś, rzeźba
2009 – „KLIMATY – ŻERKÓW 2009”, wystawa poplenerowa, malarstwo
2010 – „TOŻSAMOŚĆ” IV Biennale Sztuki Poznań, malarstwo
2010 – „KLIMATY II – ŻERKÓW 2010”, wystawa poplenerowa, malarstwo
2011 – „GALERIA PROFIL – 20 LAT”, malarstwo
2011 – „KLIMATY – KONTYNUACJA”, Międzynarodowy Plener Malarski, Żerków 2011
2012 – „100 LAT ZPAP”, Galeria Profil, malarstwo
2012 – „ŚLAD ISTNIENIA”, V Biennale Sztuki Poznań, malarstwo
2012 – „100 LAT” Związku Polskich Artystów Plastyków w Poznaniu, malarstwo
2012 – „ZAPIS DOZNAŃ”, Międzynarodowy Plener Malarski – Żerków, wystawa Poznań i Żerków
2012 – „X 22”, XXII Ogólnopolskie Sympozjum Sztuk Wizualnych, Galeria „U Jezuitów”, malarstwo
2013 – „OBRAZ”, VI Plener Malarski – Żerków, wystawa WTC Poznań
2014 – Ogólnopolski Plener Rzeźbiarsko - Malarski, Muzeum Narodowe Rolnictwa, Szreniawa,
wystawa poplenerowa, malarstwo
2014 – „OBRAZ DOZNAŃ”, VII Międzynarodowy Plener Malarski – Żerków
wystawy poplenerowe: Jarocin, Poznań, Koło, Golina
2014 – „ZOBACZYĆ”, VI Biennale Sztuki – Poznań, malarstwo
2015 – „OBRAZ 2015”, VIII Międzynarodowy Plener Malarski – Skoki, wystawa
2015 – „RÓŻNI ALE BLISCY...”, Galeria ALPHACENTAURI Parma, Włochy, malarstwo
2016 – „OBRAZ II – ZIELONKA”, IX Międzynarodowy Plener Malarski, wystawa
2016 – „IDENTYFIKACJA”, VII Biennale Sztuki Poznań, malarstwo
2016 – „ZOBACZYĆ DŹWIĘK”, Galeria Profil Poznań, malarstwo
2016 – Wystawa malarstwa, Galeria SIENKO GALERY, Londyn Anglia
2017 – „OBRAZ III” X Międzynarodowy Plener Malarski – Zielonka, wystawa Poznań
2017 – „PYRLANDIA W OBIEKTYWIE ARTYSTÓW”, Muzeum Narodowe Rolnictwa, Szreniawa
2018 – „OBRAZ IV” XI Międzynarodowy Plener Malarski – Skoki, wystawa WTC Poznań
2018 – „PEJZAŻ W PRZESTRZENIACH INTERPRETACJI”, Galeria Profil Poznań

- 2018** – II Międzynarodowy Plener Malarski im. Antoniego Szulczyńskiego – Wilczyn, wystawa
2018 – „85 KONTYNUACJA”, VIII Biennale Sztuki Poznań, Galeria Profil, malarstwo
2019 – „NENUFARY”, Galeria „Sienko Galery” Londyn, Anglia, malarstwo
2019 – „OBRAZ V”, XII Międzynarodowy Plener Malarski – Zielonka, wystawa WTC Poznań

Praca społeczna w stowarzyszeniach i związkach

- 1980 – 2010** NSZZ Solidarność CK Zamek, Komisja Zakładowa – przewodniczący
1980 – 1981 Krajowa Komisja Domów Kultury NSZZ Solidarność – wiceprzewodniczący
1992 – 1996 Krajowa Komisja Domów Kultury NSZZ Solidarność – wiceprzewodniczący
1990 – 2010 Walne Zebrania Delegatów Regionu WLKP NSZZ Solidarność - delegat
1990 – 2000 Regionalna Komisja Koordynacyjna Kultury NSZZ Solidarność
- przewodniczący
1990 – 1998 Komisja Kultury Rady Miasta Poznania – członek
1991 – 1997 Stowarzyszenie Pomocy Polakom na Wschodzie „Ostoja” – wiceprezes
od **2007** Stowarzyszenie „Szlachta Wielkopolska” – członek Komisji Rewizyjnej
od **1990** do **2014** delegat na Walne Zebrania Delegatów ZPAP
1996 – 1999 Główny Sąd Koleżeński ZPAP – wiceprzewodniczący
1999 – 2002 Główna Komisja Rewizyjna ZPAP – członek
2003 – 2006 Okręgowa Komisja Rewizyjna ZPAP – przewodniczący
2006 – 2010 Zarząd Okręgu ZPAP Poznań – wiceprezes
2010 – 2013 Zarząd Okręgu ZPAP Poznań - wiceprezes
2013 – 2016 Zarząd Okręgu ZPAP Poznań - wiceprezes
2016 – 2019 Zarząd Okręgu ZPAP Poznań – wiceprezes

Nagrody i odznaczenia

- Zasłużony dla miasta Poznania – **1975**
Za Zasługi w Rozwoju Województwa Wielkopolskiego – **1977**
Zasłużony Działacz Kultury – **1980**
Nagroda Ministra Kultury i Sztuki za twórczy wkład w wychowanie estetyczne
dzieci i młodzieży – **1987**
Złota odznaka ZPAP – **2010**

